

自動給水器

CATLINK WIRELESS FOUNTAIN

本体用取扱説明書 Ver1.0_2024.3

本誌は本体用の説明書です。アプリのアカウント作成や本体との接続方法に関しては、別紙の「アプリ共有部分用説明書」を御覧ください。

- 使用上の重要な情報が書かれています。ご使用前に説明書をよくお読みになり、正しくお使いください。
- 本製品は家庭用であり、業務用に製造されたものではありません。
- 本製品はペットの安全と健康を保証するものではありません。

アプリ接続を行った際は必ずタイムゾーンの確認をしてください

- タイムゾーンの変更を行うと、動作やトイレの記録が初期化されてしまいます。初期設定のタイムゾーンは日本以外の場所になっているので、アプリ接続後は必ずタイムゾーンの設定を確認してください。

● 梱包内容物



- ①電源ユニット：1個
 - ②飲み皿：1個
 - ③タンク：1個
 - ④メッシュフィルター：1個
 - ⑤フィルターボックス：1個
 - ⑥シリコンパイプ：1個
 - ⑦活性炭フィルター：1個
 - ⑧電源アダプター：1個
- ※画像には写っていません

1ページ	目次
2ページ	安全上の警告と注意
3ページ	使用時の注意
4ページ	各部の名称
5ページ	使用前の準備
6ページ	本体の準備
7ページ	電源のオン/オフ
8ページ	各モードの説明
10ページ	本体のボタンによる操作
11ページ	Wi-Fiとの接続設定について
12ページ	アプリ画面について
13ページ	アプリからの操作
14ページ	デバイス設定画面
16ページ	接続の解除
17ページ	再接続の設定
18ページ	お手入れについて
19ページ	ポンプの洗浄方法
20ページ	製品情報/問い合わせについて

火災や感電、またはケガを防止するために必ず以下の点をお守りください。

- 本製品はペット用給水器です。本来の用途以外に使用しないでください。
- 本製品は家庭内での使用を目的としています。商業用または工業用として使用しないでください。
- 本製品は留守中のペットの世話と安全・健康を保証するものではありません。旅行など長期間家を留守にする場合は必ずペットホテルを利用したり、知人に世話を頼むなどしてください。
- 本製品をお子様や、身体・思考能力が著しく低下している方が単独で使用することは危険ですのでお止めください。
- 使用する際は安全に使用できる環境下かつ、製品の安全な使用方法と危険性を理解している方の指示監督のもとで使用し、お子様のみでのお掃除やお手入れは危険ですので絶対に行わないでください。
- お子様が居る場所で使用する際は十分注意してください。また、お子様が本製品で遊ばないように注意してください。
- 本製品は水の保管容器ではありません。水はこまめに取り替えてください。
- 濡れた手で電源アダプターや本製品を触ったり、操作したりしないでください。
- 屋外や浴室など湿気の多い場所や水に濡れる場所での使用、保管はお止めください。
- 本製品が上手く機能しない場合、破損した場合、屋外に放置したり液体に浸してしまった場合は使用せずに必ずご連絡ください。
- 製品を分解しないでください。間違った組み立て方をすると感電や火災につながる恐れがあります。
- 電源アダプターや電源コードが破損した状態で本製品を使用しないでください。
- 電源コードを引っ張ったり、上に重たいものを乗せないでください。また、コードを挟んでドアを閉めたり、先端が鋭利なものや角のまわりで電源コードを引っ張らないでください。
- 延長コードを介しての使用は推奨しません。また、タコ足配線はお止めください。
- 長期間使用しない場合や、本体の掃除を行う時は必ず電源アダプターをコンセントから抜いてください。
- 火気や熱源の近くで使用したり、保管しないでください。
- 故障の原因となりますので、定期的に掃除を行なってください。汚れたまま使用すると故障や破損の原因となります。

- アプリ接続後は必ずタイムゾーンの確認を行ってください。 -

タイムゾーンを変更すると各種記録が初期化されます。アプリ接続後は必ず最初にタイムゾーンの設定を行ってください。(タイムゾーンが正しく設定されていないとタイマーモードで設定した時刻と異なる時刻に動作したりする原因となります)

- 多頭飼育の環境下では個体識別機能は使用できません -

本製品は複数の個体識別機能に対応しておりません。ペット情報との関連付け(バインド)は一匹のみ対応しています。複数の情報を関連付けしてしまうと、飲水状況の情報が一匹に統合されてしまうのでご注意ください。

- 長期間留守にしないでください -

旅行などで家を長期間留守にする場合はペットホテルを利用したり、ご家族や友人に世話を頼むなどしてください。

- 水を交換しないまま放置しないでください -

ワイヤレスファウンテンは水の保管容器ではありません。水を交換しないままの使用はおやめください。

- こまめに掃除してください -

故障の原因のほとんどが、製品が汚れたまま使用したことによるものです。必ず定期的に掃除をしてください。

- 無理に使用させないでください -

トレー型の給水器に比べ、本製品は見た目も大きさも異なります。猫が興味を示す反面、緊張し不安を感じる事もあります。すぐに使用しないからといって、無理に使わせることは絶対にお止めください。

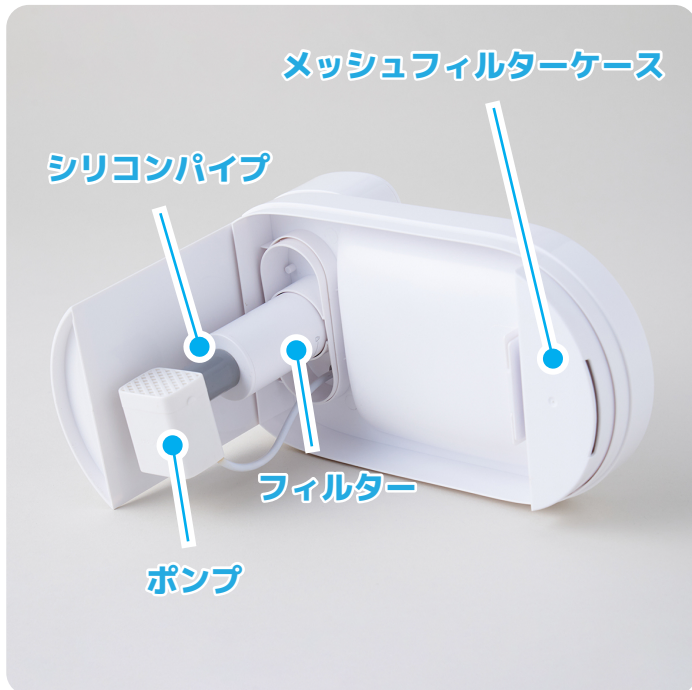
《前側》



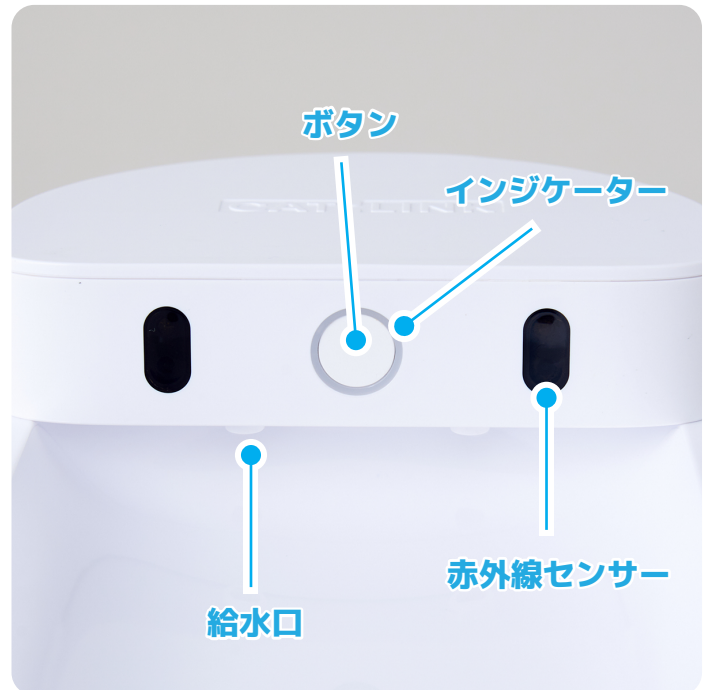
《後ろ側》



《飲み皿の裏側》



《インジケーター》



活性炭フィルターの洗浄

砕けた活性炭がフィルター内に残っている場合があるので、新品のフィルターを使う場合は流水で洗ってから使用してください。



電源供給の方法について

- 本製品の電源供給方法は、コンセントからと内蔵バッテリーからの2種類あります。
- 切り替えは自動的に行われ、電源アダプターが接続されている時はコンセントから、接続されていない時は内蔵バッテリーから電源が供給されます。
- 内蔵バッテリーからの電源供給時は一部動作に制限がかかります

バッテリーの充電

- 電源アダプターを接続すると自動的に充電が行われます。
- 充電が完了すると自動的に充電は止まりますが、電力供給は続けてコンセントから行われます。
(バッテリー駆動にはなりません)

電源コードを接続すると自動的に充電が始まります。接続した時に一定時間インジケータが緑色に明滅します。(ゆっくり消えたり点いたりを繰り返す)



1



本体ユニットに活性炭フィルターを差し込みます。

2



フィルターを右に回して固定します。※軽く引っ張って抜けないことを確認してください。

3



フィルターの先端にシリコンパイプを差し込みます。

4



ポンプをフィルターに差し込みます。

5



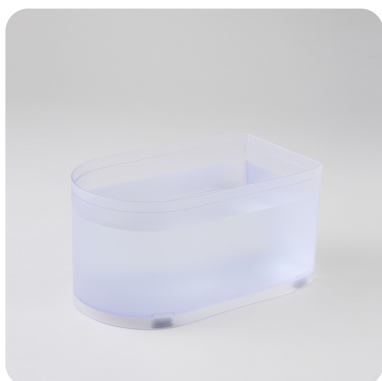
メッシュフィルターをフィルターボックスに取り付けます。

6



フィルターボックスを飲み皿に差し込みます。

7



タンクに水を入れます。
※MAX の線を超えないよう注意してください。

8



タンクに飲み皿を載せます。

9



組み立てた本体ユニットを取り付けて完了です。

電源を入れる（オンにする）

電源が入っていない時にボタンを押すと電源がオンになります。



電源を切る（オフにする）

ボタンを15秒間押し続けると電源がオフになります。

※押し続けている間にビープ音が2回→2回→3回鳴ります。



08 各モードの説明

モードの切替

ボタンを押すごとに

- ・フローモード
- ・エコモード
- ・スマートモード

と順番に切り替わります。



モードの変更は電源アダプターを接続している場合のみ行なえます。
バッテリー駆動時はスマートモードのみ使用できます。

フローモード

水が常に流れたままになります。
インジケータは白色に点灯します。



白色に点灯

エコモード

水が 20 分おきに 3 分間流れます。
水が流れていない時に猫が近づいても流れ
ません。
インジケータは青色に点灯します。



青色に点灯

09 各モードの説明（つづき）

スマートモード（コンセント接続時）

猫が近づいたときのみ水が流れます。
猫が離れると4回ほど断続的に水を流し汚れを流してから（すすぎ動作）停止します。
インジケータは水色に点灯します。



水色に点灯

スマートモード（バッテリー駆動時）

猫が近づいたときのみ水が流れます。
猫が離れると停止します。すすぎ動作は行いません。
インジケータは消灯していますが、猫が近づいたときのみ水色に点灯します。



「通常時」
消灯



「猫が来た時」
水色に点灯

ナイトモード（アプリ設定のみ）

- ナイトモードが有効の場合、水が2時間おきに30秒だけ流れます。
- 猫が近づいた時も20秒だけ流れます。
- 設定はアプリからのみ行なえます。

10 本体のボタンによる操作

電源のオン・オフ

【電源のオン】電源が入っていない時にボタンを押す。

【電源のオフ】電源が入っている時にボタンを 15 秒長押しする。

モードの切替

ボタンを押すごとに「フローモード」「エコモード」「スマートモード」と順番に切り替わります。

※電源アダプターを接続している場合のみ変更できます。

フィルター交換時期お知らせの解除

フィルターの効果時期のお知らせが点灯している時（インジケーターがオレンジに光っている時）にボタンをオレンジの点灯が消えるまで 10 秒ほど長押しします。

wi-fi 接続モードへの移行

ボタンを 5 秒長押しして、ピープ音が 2 回鳴ってから離すと wi-fi 接続モードになります。

11 Wi-Fi との接続設定について

- ワイヤレスファウンテンは専用アプリと接続して、アプリでの操作・飲水状況などの記録や確認を行うことができます。
- 接続設定や猫情報の登録などについては「アプリケーション共通部分用説明書」を参照してください。

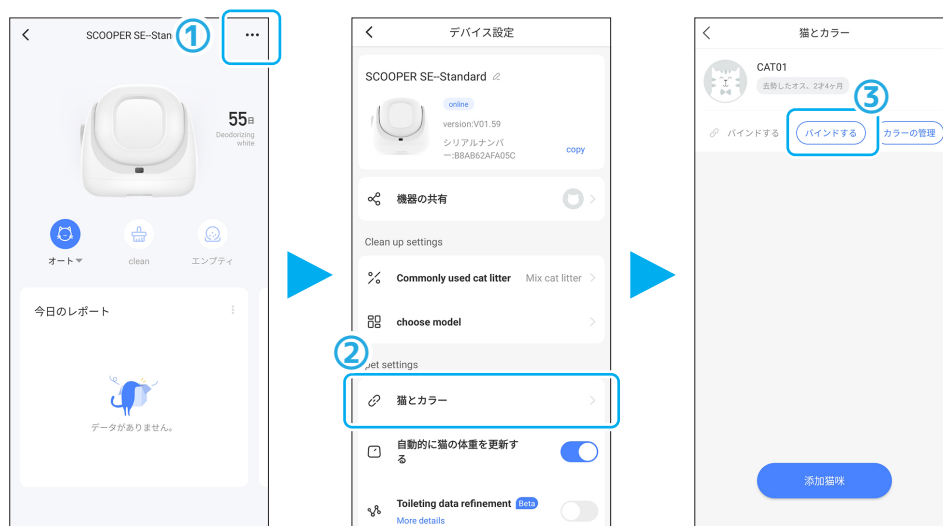
- 専用アプリのダウンロード
- 本体とアプリの接続（Wi-Fi 接続）
- 猫情報の登録
- 共有設定

「アプリケーション共通部分用説明書」
をご覧ください。

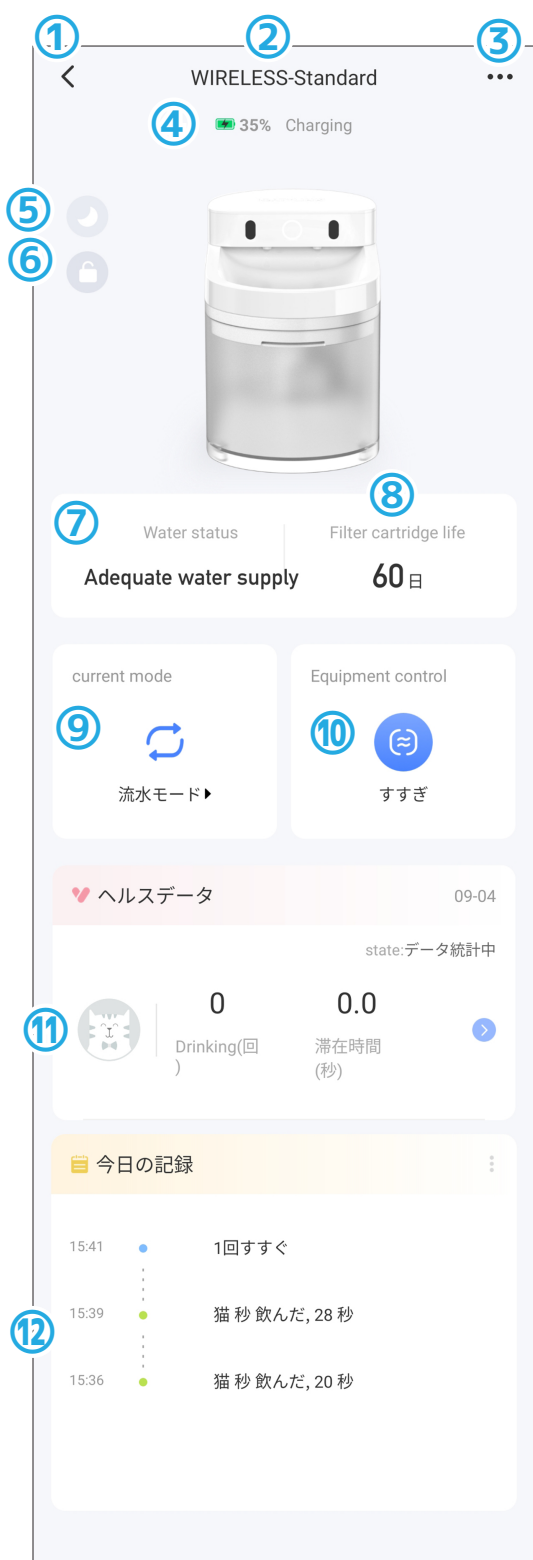
猫情報とデバイスのバインド（関連付け）について

- 猫情報を登録していてもデバイスとのバインドが行われていないと記録が残されません。
- 基本的には猫情報の登録時に関連付けも一緒に行いますが、設定をしていなかった場合、うまく出来ていなかった場合などは以下を参考に関連付けを行ってください。

アプリ画面右上の...マーク→「猫とカラー」→関連付けをしたい猫情報の「バインドする」をタップして設定完了です。



本製品のバインドが行える猫情報は一つだけです。複数の猫情報を同時にバインドすることは出来ません。※複数バインドすると飲水回数などの情報が統合されて記録されてしまいます。

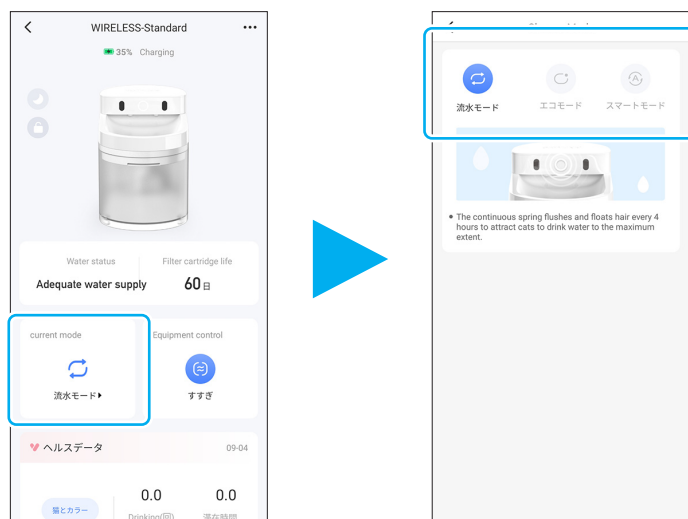


- ① 「戻るボタン」
- ② 「デバイスの名前」
※デバイス設定で変更できます。
- ③ 「デバイス設定」
デバイス設定画面を開きます。
- ④ 「バッテリー充電率」
バッテリー充電率の表示です
- ⑤ 「ナイトモードのオンオフ」
- ⑥ 「チャイルドロックのオンオフ」
- ⑦ 「電源供給の状態」
- ⑧ 「フィルター交換までの日にち」
本日のトイレに関する記録が表示されます。
左にスワイプするとヘルスデータ画面(下図)が表示されます。
- ⑨ 「現在のモード」
タップしてモード変更ができます
- ⑩ 「すすぎ」
タップするとすすぎが実行されます。
- ⑪ 「猫の飲水回数などの表示」
猫ごとの飲水回数や時間が表示されます。
- ⑫ 「今日の記録」
その日の飲水に来た時刻や、飲水時間等が表示されます。

13 アプリからの操作

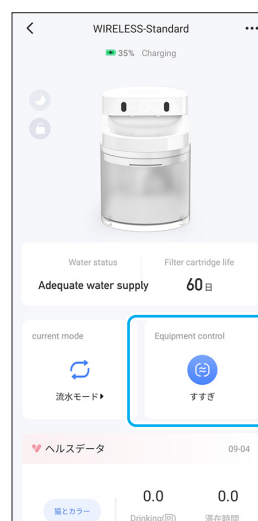
モードの切替

現在のモードのマークをタップして、切り替えたいモードを選択します。

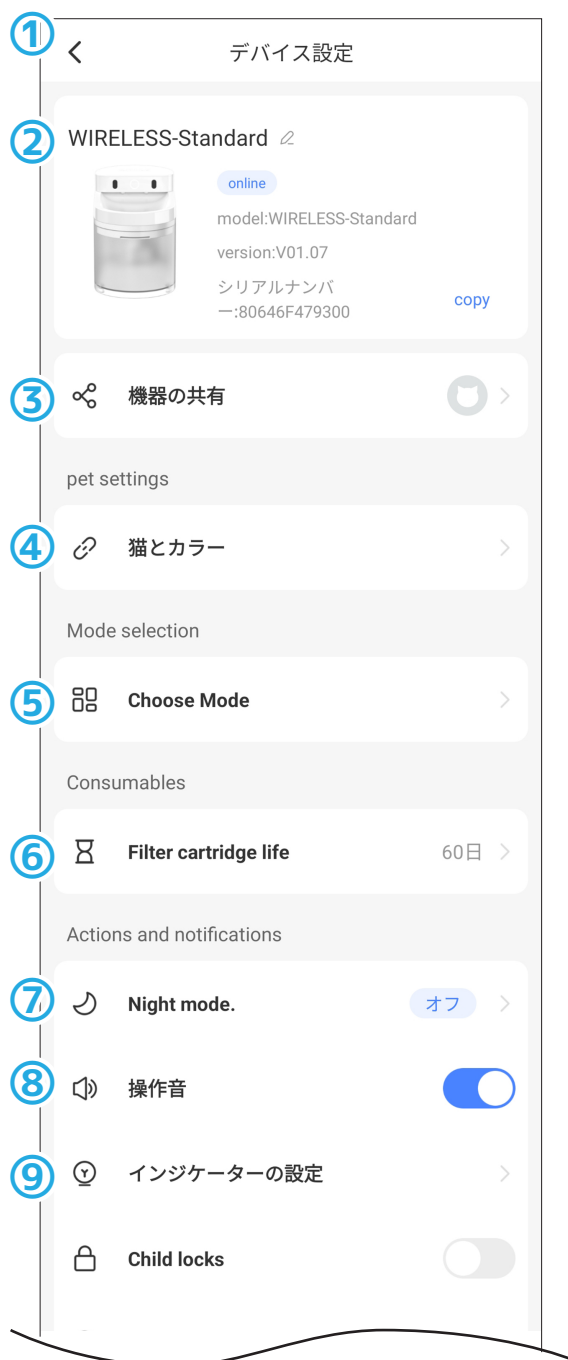


すすぎを行う

すすぎボタンをタップすると、すすぎを行います。5回ほど水を強く流して水面に浮いたホコリや毛などを洗い流します。



バッテリー駆動状態ではデバイス設定画面の操作が行えないのでご注意ください。



① 「戻るボタン」

② 「デバイスの名前と詳細」

タップしてデバイス名を変更できます。

③ 「機器の共有」

デバイス情報の共有設定を行えます。

共有設定の詳細はアプリ共通用説明書を御覧ください。

④ 「猫とカラー」

猫情報とカラータグの関連付けを行います。

⑤ 「Choose Mode」

動作モードを変更します。

⑥ 「Filter cartridge life」

フィルター交換までの日数です。

※日数は目安です。

⑦ 「Night mode」

ナイトモードのオンオフを切り替えます。

※詳細はページ

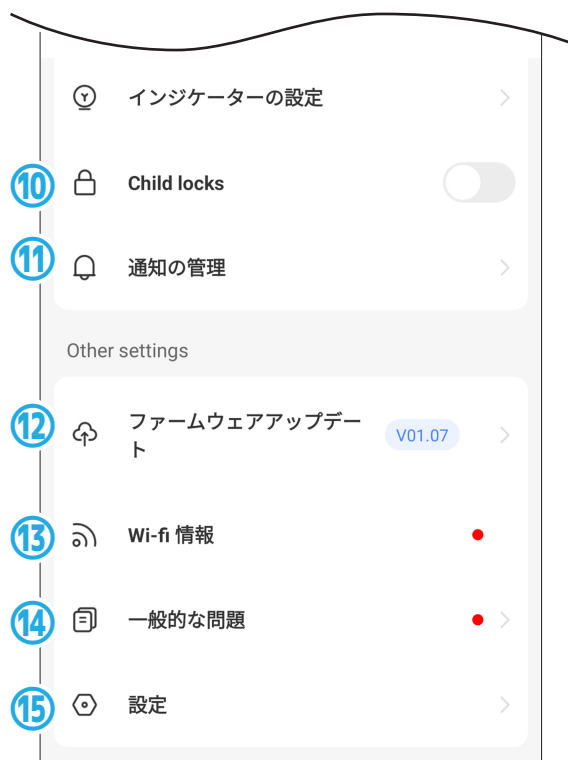
⑧ 「操作音」

モード変更時などのビープ音のオンオフを切り替えます。

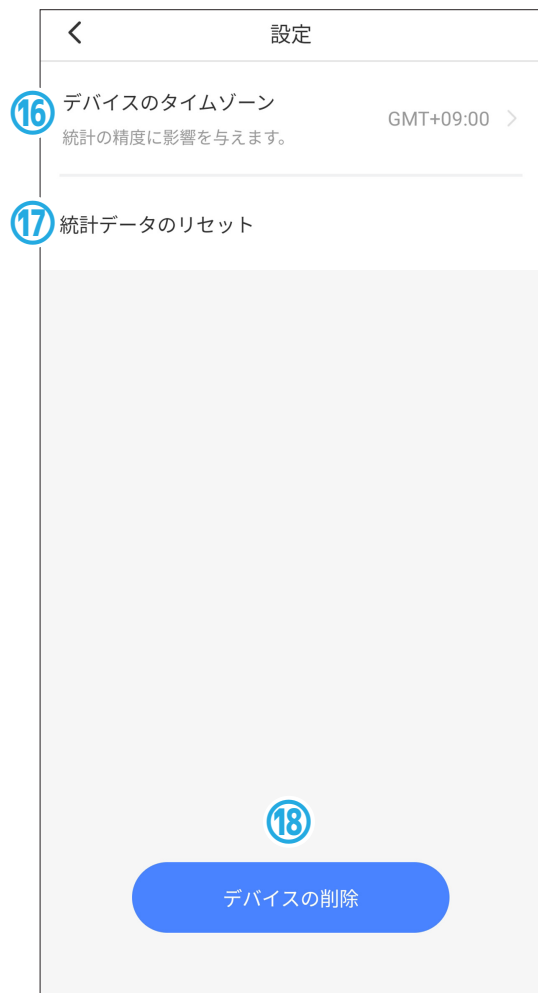
⑨ 「インジケータの設定」

インジケータランプのオンオフを切り替えます。

15 デバイス設定画面（つづき）



「設定」の画面



⑩ 「Child locks」
チャイルドロックのオンオフを切り替えます。オンの間はボタン操作ができません。

⑪ 「通知の管理」
通知の設定を行えます。

⑫ 「ファームウェアアップデート」
ファームウェアが最新か確認できます。

⑬ 「wi-fi 情報」
接続している Wi-Fi の情報を確認できます

⑭ 「一般的な問題」
2024.3 月時点では未実装の機能です。

⑮ 「設定」
設定画面（下記参照）を開きます。

⑯ 「デバイスのタイムゾーン」
タイムゾーンを設定します。設定を変更すると給水記録などが初期化されるのでご注意ください。

⑰ 「統計データのリセット」
給水記録をリセットします。

⑱ 「デバイスの削除」
Wi-Fi との接続を解除します。ペット情報の関連付けや給水記録も消えるのでご注意ください。

- 接続の解除には「アプリ接続のみの解除」「アプリ接続と Wi-Fi 接続の解除」の2種類あります。

アプリ接続のみを解除する（バインド解除）

- Wi-Fi には接続したままアプリ接続のみを解除します。トイレ回数や動作記録は残るので再接続すると確認できます。
- マイデバイス画面のデバイス名右の...マーク→「バインド解除」→「確認」をタップして完了です。



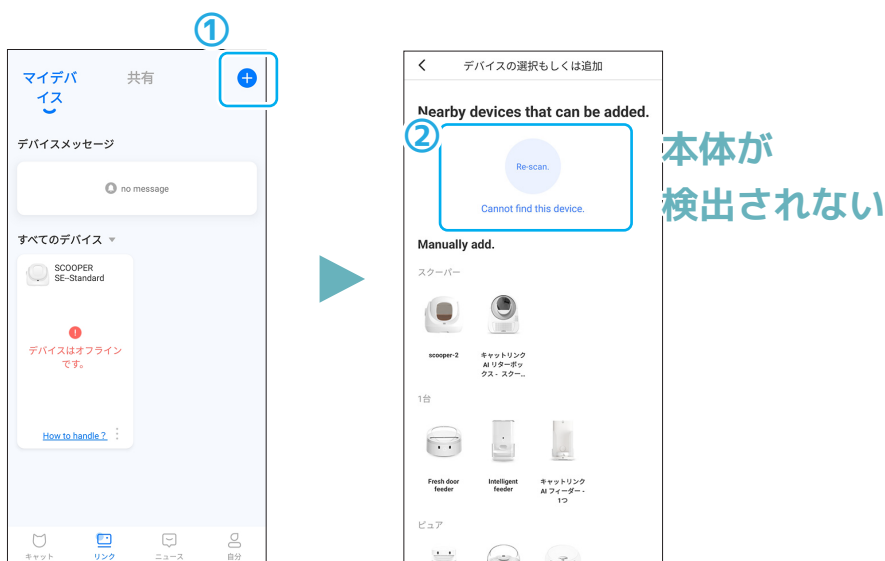
アプリ接続と Wi-Fi 接続を解除する（デバイスの削除）

- Wi-Fi 接続とアプリ接続の両方を解除します。**トイレ回数や動作記録も削除される**ので、ご注意ください。
- アプリ画面右上の...マーク→「設定」→下の「デバイスの削除」→「確認」をタップします。

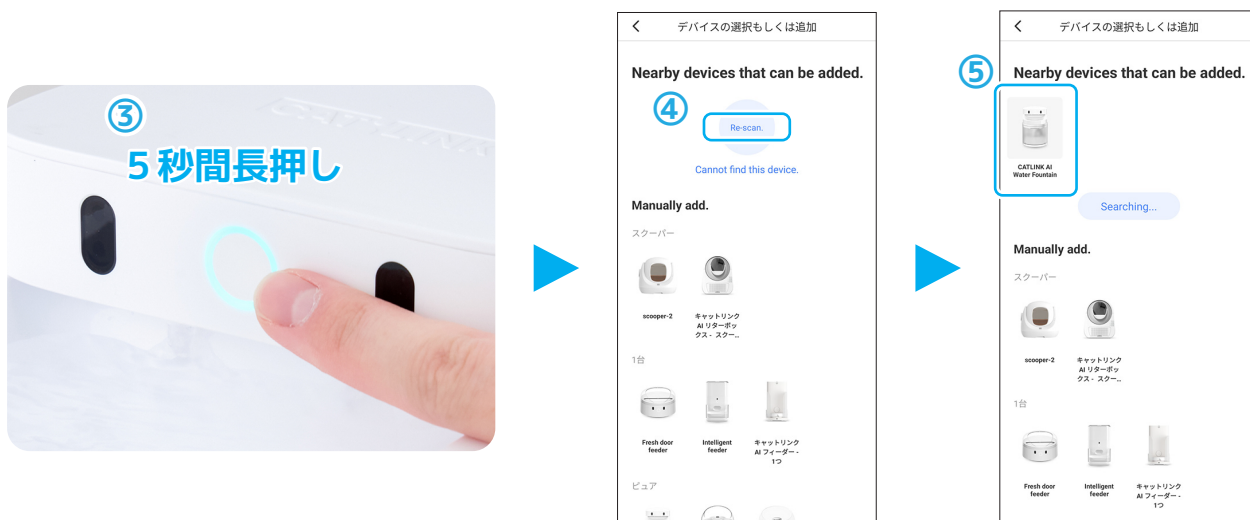


- アプリ接続のみを解除した場合（バインド解除）や、何らかの原因で Wi-Fi 接続のみが切れてしまった場合の再接続設定の方法です。
- 接続設定の詳細はアプリ共通部分用説明書を参照してください。

- 1 ● マイデバイス画面右上の青い + マークをタップ→本体の検索が始まりますが、既に Wi-Fi 接続されているので検出に失敗するはずです。



- 2 ● 本体のボタンを 5 秒長押しします。（ビープ音が 2 回なったら離してください）
- 本体が Wi-Fi 接続設定モードになるのでアプリの「Re scan」をタップすると検出されます。
- 表示された「CATLINK AI WaterFountain」のアイコンをタップします。



普段のお手入れ

- 水は入れたままにしないでこまめに入れ替えてください。
※本製品は水の保管容器ではありません。
- メッシュフィルターは取り外して毛やホコリを取り除いてください。
- タンク等は水洗い可能です。洗剤を使用する場合は食器用洗剤を使用してください。
- 食洗機などは使用できません。

水洗い可能な部分

- 飲み皿 ●タンク ●メッシュフィルター ●フィルターボックス

以上のパーツは水洗いが可能です。

水洗いをした後は水気を拭き取りしっかり乾燥させてください。



水洗いできない部分

電源ユニットは電子部品やバッテリーが内蔵されているので、水洗いしないでください。汚れがひどい場合は固く絞った布巾で表面を拭いてください。

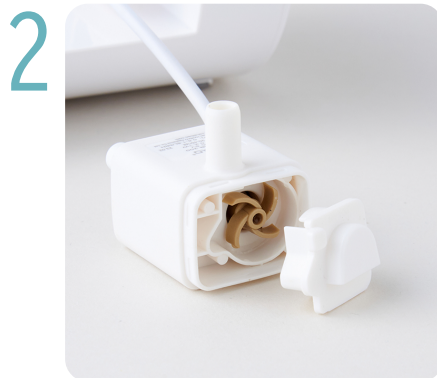
- ※ポンプは洗えますが取り外しできません。
ポンプを洗う場合は電源ユニットに水がかからないよう注意してください。



- ポンプは水を使って洗浄できますが、電源ユニットから外すことは出来ません。
- ポンプの掃除を行う場合は電源ユニットに水がかからないよう注意してください。



1 ポンプのカバーを開きます。



2 プロペラカバーを外します。



3 プロペラをピンセットなどで引き抜きます。



4 小さなブラシで各部品を洗います。



5 プロペラが入っていた穴は軸を壊さないよう注意して洗ってください。



6 部品を洗い終わったらプロペラを入れます。



7 プロペラカバーを取りつけます。※つけ忘れにご注意ください。



8 カバーを取り付けて完了です。

製品情報

製品の外観、および仕様は予告無く変更する場合がございます。

外寸(約)：幅 13.5×奥 26.2×高 17cm

重量(約)：0.9kg

主な材質：ABS

生産国：中国

メーカー：Shanghai Catlink intelligence co.ltd (中国)

お問い合わせについて

- お問い合わせの詳細については別紙の「お問い合わせについて」をご覧ください。
- Wi-Fi 環境やルーターの設定、スマートフォンの設定・操作等に関するご質問にはお答えできかねます。ご利用の Wi-Fi ルーターのメーカーや携帯電話会社へお問い合わせ願います。
- ご契約のプロバイダーのセキュリティレベルが高く設定され、外部からの通信を許可しない設定になっていると、接続設定がうまくいかない場合があります。
- 設定内容の確認・変更方法はご契約のプロバイダーへお問合せください。
- 修理・返品に関するお問い合わせ時には、いくつか確認作業をお願いする場合があります。これらにご協力いただけない場合は、その後の対応はいたしかねます。

