

# 自動猫トイレ CATLINK SCOOPER PRO

## 取扱説明書 Ver1.1

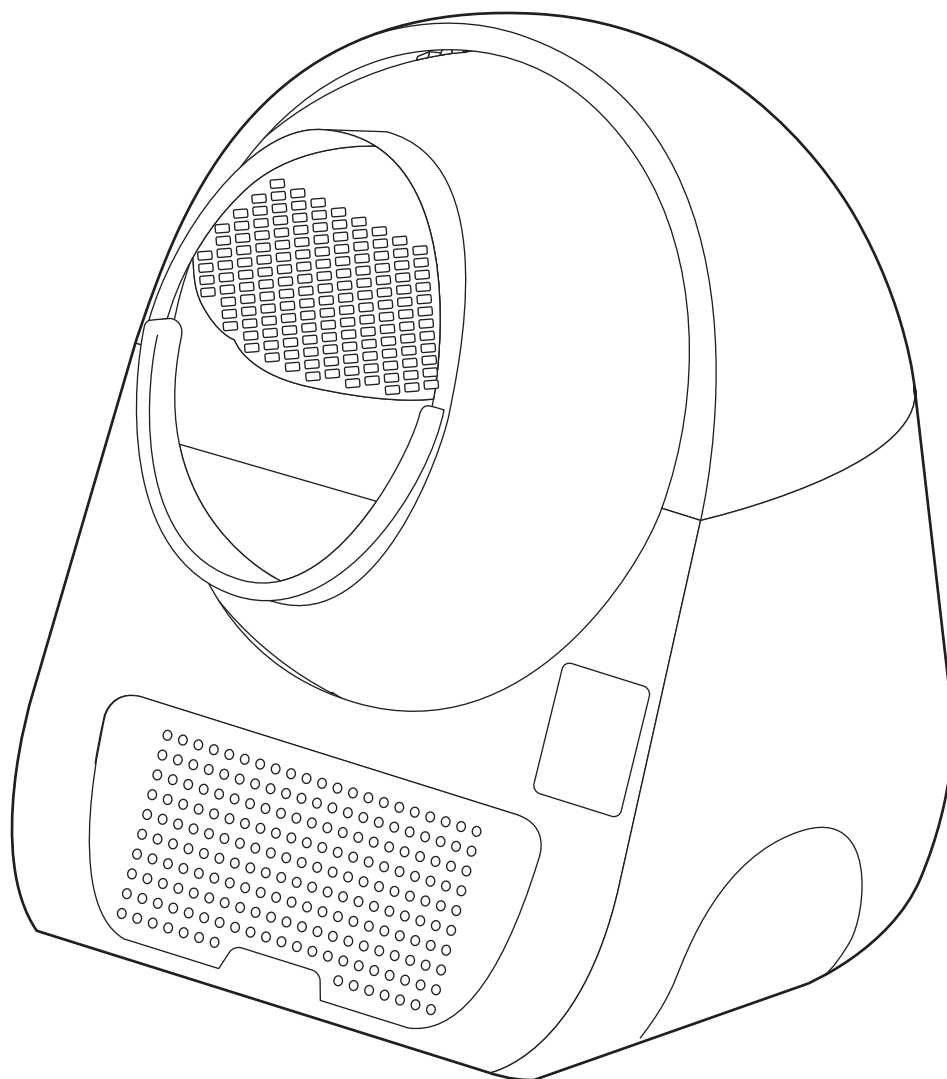
使用上の重要な情報が書かれています。ご使用前に説明書をよくお読みになり、正しくお使いください。説明書はお使いになる人がいつでも確認できるように大切に保管してください。

## 本取扱説明書は大切に保管してください

- 本製品は家庭用であり、業務用に製造されたものではありません。
- 本製品はペットの安全と健康を保証するものではありません。

## 「自動猫トイレ」は「何もしなくていいトイレ」ではありません

- 本製品は「固まったトイレ砂(排泄物)をトイレから掬い上げる」作業を自動化したトイレです。その他の作業(排泄物の処分、清掃など)を全くしなくても良い製品ではありません。



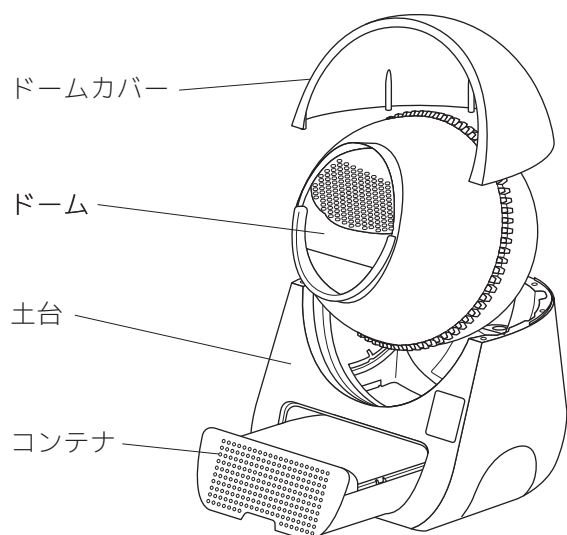
- アップデートなどで予告なく画面デザインや操作方法が変更される場合がありますので予めご了承ください。

# 目次

---

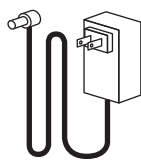
- 2ページ . . . . . 梱包内容物・専用アプリケーションのダウンロード
- 3ページ . . . . . 安全上の警告と注意
- 4ページ . . . . . 使用時の注意
- 5ページ . . . . . 使用前の準備
- 6ページ . . . . . 使用できるトイレ砂について
- 7ページ . . . . . 各部の名前とコントロールパネルについて
- 8ページ . . . . . 電源のオン/オフ
- 9ページ . . . . . SCOOPERにトイレ砂を入れる（追加する・量を減らす）
- 10ページ . . . . . SCOOPERをオフラインで使用する
- 11ページ . . . . . Wi-Fi環境とSCOOPERの設置場所について
- 12ページ . . . . . SCOOPERをWi-Fiに接続する
- 14ページ . . . . . 接続に失敗した場合（iPhone・iPadの場合）
- 15ページ . . . . . 接続に失敗した場合（Android端末の場合）
- 17ページ . . . . . LINK画面から操作する機器を選択する / SCOOPERの情報画面
- 18ページ . . . . . 情報画面について
- 19ページ . . . . . 登録した猫の情報にSCOOPERをバインド（関連付け）させる  
猫の情報とSCOOPERのバインドを解除する
- 20ページ . . . . . 各モードの切り替え / オートモードで使用する
- 21ページ . . . . . マニュアルモードで使用する / エンプティモードで使用する
- 22ページ . . . . . タイマーモードで使用する
- 23ページ . . . . . 設定したタイマー時間を削除する
- 24ページ . . . . . デバイス設定（SCOOPERの設定）画面について
- 25ページ . . . . . SCOOPERの共有
- 26ページ . . . . . SCOOPERの共有設定の解除
- 27ページ . . . . . その他の機能 / 安全装置について
- 28ページ . . . . . お手入れについて / フィルターについて
- 29ページ . . . . . ドームメッシュの付け外しについて
- 30ページ . . . . . 重量補正の方法
- 32ページ . . . . . 組み立てについて
- 33ページ . . . . . お困りの時は・よくあるご質問
- 35ページ . . . . . 製品情報と無料修理保証について

## 梱包内容物



本体：1台

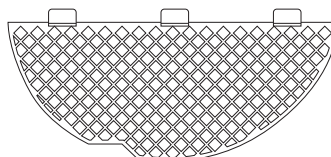
取扱説明書（本紙）：1冊



電源アダプター：1個

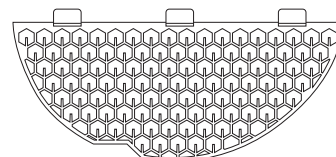


専用ライナー  
1巻（20枚）



メッシュプレート  
四角穴・六角穴：各1枚

※片方は本体に取り付けられています



## 専用アプリケーションのダウンロード

- SCOOPERをスマートフォンで操作するには専用のアプリが必要です。あらかじめダウンロードとインストールをしておいてください。
- アカウント作成、共通部分の操作に関しては別紙の「アプリ共通部分用説明書」をご覧ください



アイコンは上記を参照。  
（2021年5月時点）



[iPhone/iPadはこちら](#)



[Android 端末はこちら](#)

# 安全上の警告と注意

---

火災や感電、またはケガを防止するために必ず以下の点をお守りください。

- 本製品は猫用トイレです。本来の用途以外に使用しないでください。
- 本製品は家庭内での使用を目的としています。商業用または工業用としての使用や、屋外や濡れた場所で使用しないでください。
- 本製品は留守中のペットの世話と安全・健康を保証するものではありません。旅行などで長期間家を留守にする場合は必ずペットホテルを利用したり、知人に世話を頼むなどしてください。
- 本製品をお子様や、身体・思考能力が著しく低下している方が単独で使用することは絶対にお止めください。
- ご使用の際は安全に使用できる環境下かつ、製品の安全な使用方法と危険性を理解している方の指示監督のもとで使用するようになしてください。そのような監督のない中でお子様によるお掃除やお手入れは絶対に行わないでください。
- お子様が居る部屋で使用する際は十分注意してください。また、お子様が本製品で遊ばないように注意してください。
- 濡れた手で電源アダプターや本製品を触らないでください。
- 屋外や浴室など湿気の多い場所や水に濡れる場所での使用、保管はお止めください。
- 回転中のドームや、ドームとドームカバーの隙間に指や手を触れないでください。
- 本製品が上手く機能しない場合、破損した場合、屋外に放置したり液体に浸してしまった場合は使用せずに必ずご連絡ください。
- 製品を分解しないでください。間違った組み立て方をすると感電や火災につながる恐れがあります。
- 電源アダプターや電源コードが破損した状態で本製品を使用しないでください。
- 電源コードを引っ張ったり、上に重いものを乗せないでください。また、コードを挟んでドアを閉めたり、先端が鋭利なものや角のまわりで電源コードを引っ張らないでください。
- 延長コードを介しての使用はお薦めしません。タコ足配線はお止めください。
- 長期間使用しない場合や、お手入れやを行う前は必ず電源アダプターをコンセントから抜いてください。
- 火気や熱源の近くで使用したり、保管しないでください。
- 故障の原因となりますので、定期的に掃除を行なってください。本製品は「固まったトイレ砂をトイレ内から取り除く作業」を電動化したものであり、トイレに関する世話を何もしなくていいという製品ではありません。

# 使用時の注意

---

## - カーペットやマットの上に置かないでください。 -

SCOOPER は底部のセンサーで重量を感知しています。カーペットなど柔らかい床の上に置くと正しく重量が計測できなくなるので、必ず固く平らな床の上に置いてください。

## - 安全装置を過信しないでください -

SCOOPER にはドーム回転中に猫が入った時に動作を停止するなど自動停止装置が備わっていますが、確実に事故を防ぐことを保証しているものではありません。装置を過信せずに常に安全に注意してご使用ください。

## - 長期間留守にしないでください -

旅行などで家を長期間留守にする場合はペットホテルを利用したり、ご家族や友人に世話を頼むなどしてください。

## - 体重の計測には誤差が生じる場合があります -

SCOOPER はドームに入ったペットの体重を測定し「誰が入ったか」を判断しますが、0.2kg ほどの誤差が生じる事があります。その為体重が近いペット情報が登録されていると正しく判別できない場合がありますので予めご了承ください。

## - こまめに掃除してください -

コンテナに集められた固まった砂はこまめに処分してください。大量に貯めこむと悪臭や故障の原因となります。また、故障の原因のほとんどがSCOOPERを汚れたまま使用したことによるものです。必ず定期的に土台やドームを掃除してください。

## - 万が一のために予備のトイレを用意しておいてください -

SCOOPER は機械ですので修理が必要になる場合もあります。修理中の代替りのトイレは必ずお客様自身で準備しておいてください。弊社が実施している 12 ヶ月の無料修理保証は、修理中のトイレの都合やペットの世話を補償するものではありませんの予めご了承ください。

## - なるべく箱は捨てずに残しておいてください -

修理の際は弊社へ SCOOPER を発送して頂く必要があります。その際の梱包費用は無償、有償に関わらずお客様負担となります。SCOOPER は比較的大きな梱包資材が必要になりますので出来るだけ発送時の箱を残しておくことを推奨します。

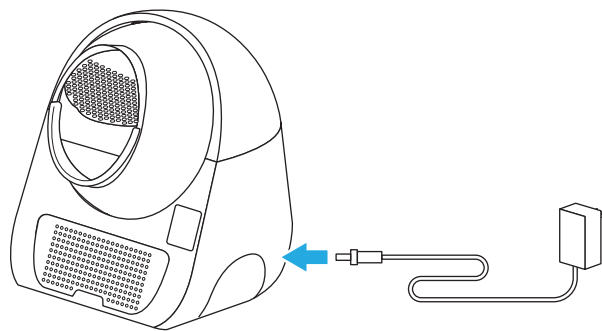
## - ペットに無理矢理使用させないでください -

トレー型のトイレに比べ、SCOOPER は見た目も大きさも全く異なります。ペットが興味を示す反面、緊張し不安に感じている事もあります。すぐにトイレをしないからといって、無理矢理ドームに入れようとする事は絶対に避けてください。

# 使用前の準備

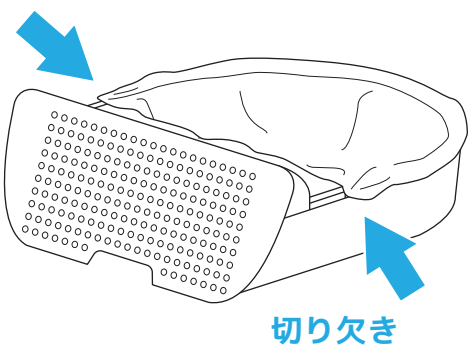
## - 電源アダプターの取り付け -

- 1 SCOOPEEに電源アダプターを差し込みます。



## - 専用ライナー（ゴミ袋）の取り付け -

- 1 ライナーはコンテナのふちを覆うように取り付け、左右の切り欠きに引っ掛けて固定します。



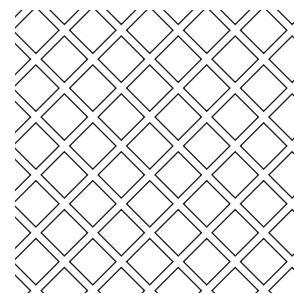
ライナーはこまめに交換してください。  
固まった砂を溜め込みすぎると故障の原因となります。

# 使用できるトイレ砂について

- SCOOPER PRO には固まるタイプのトイレ砂をご使用ください。固まらないタイプのトイレ砂を使用すると動作不良や故障の原因となる恐れがあります。
- ドームメッシュには細目と粗目があります。使用するトイレ砂に合わせて使用してください。粒の大きさはなるべく小さい砂状のものをご使用ください。粒の大きさが大きかったり、特殊な形状をしていると、網を通り抜けられずに固まっていない砂も排出される場合があります。

## 《細目のドームメッシュを使用する場合》

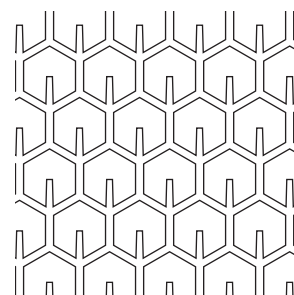
- 鉱物系、穀物系、おから系の小粒（砂状で大きさが0.5～2.0mm 程度）のトイレ砂が使用できます。
- ペレット状の場合は「太さ 2mm× 長さ 8mm 程度」までの大きさが使用できます。



細目のドームメッシュ

## 《粗目のドームメッシュを使用する場合》

- 鉱物系、穀物系、おから系の中粒（砂状で大きさが6mm 程度）のトイレ砂が使用できます。
  - ペレット状の場合は「太さ 2mm× 長さ 8mm 程度」までの大きさに使用できます。
  - 異なるトイレ砂を混ぜて使用する場合も粗目のドームメッシュを使用してください。
- ※固まるまでの時間が著しく異なるトイレ砂は混ぜて使用しないでください。



粗目のドームメッシュ

## 《どちらのドームメッシュでも使用できないトイレ砂》

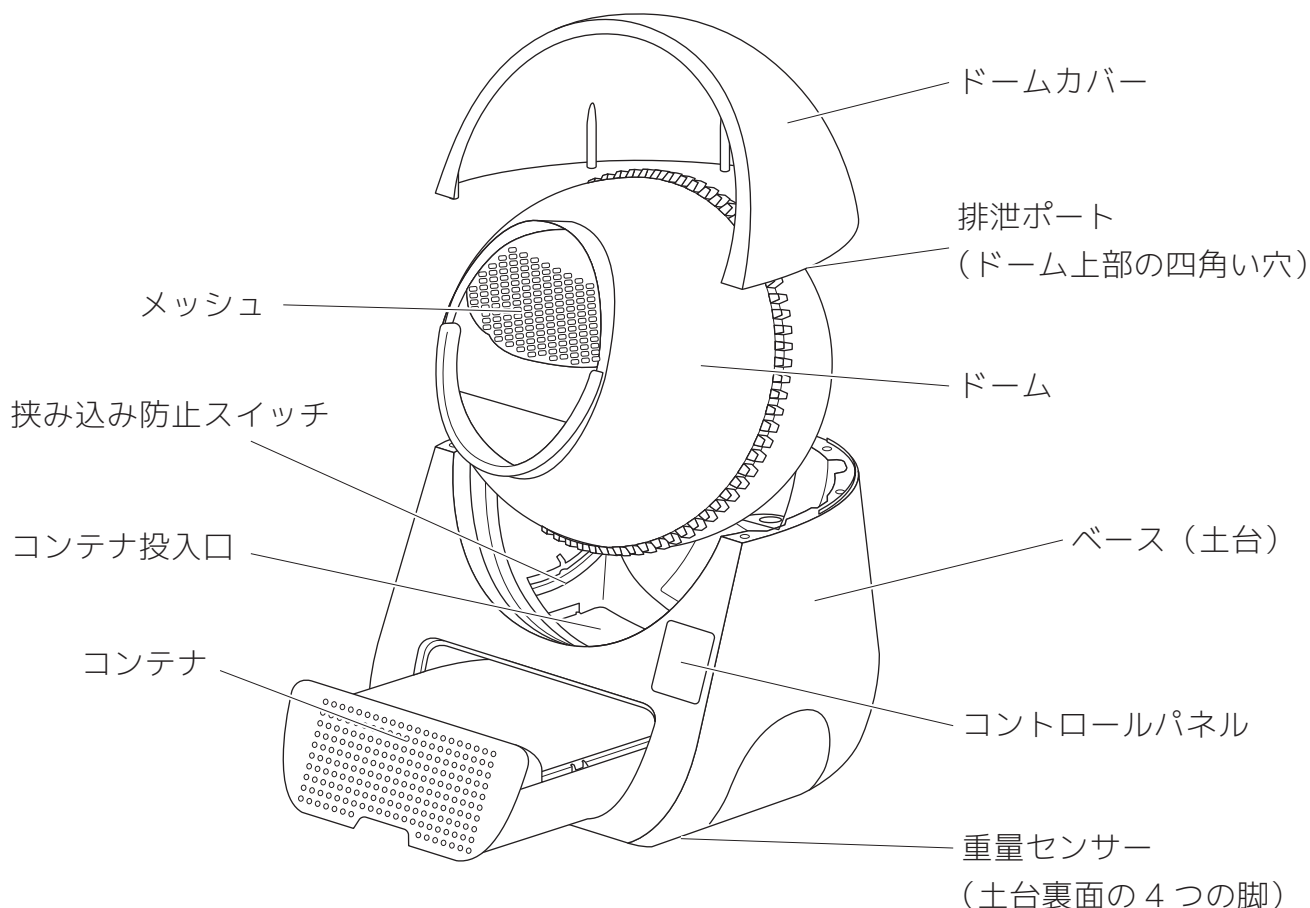
- 紙製のトイレ砂は軽すぎるため、砂の選り分けがドームの回転速度に追いつかず使用できません。
- 凝固力が弱いトイレ砂は処理サイクル中に砕けて網目を通り抜けてしまうので使用できません。

## 《固まっていないトイレ砂も大量に排出されてしまう場合》

- トイレ砂を粒の小さいものに替えてみてください。
- トイレ砂の量を減らしてみてください。

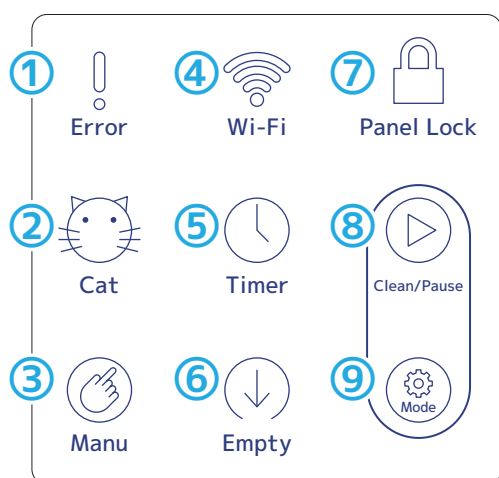


# 各部の名前とコントロールパネルについて



## - コントロールパネル -

- コントロールパネルには各種状態を知らせるランプと操作ボタンがあります。
- 操作できるボタンは「Clean/Pause」と「Mode」の2種類だけです。他の表示はランプですので押せません。
- ボタンは接触式です。押し込んだりする必要はないのでご注意ください。



- ①エラーランプ・・・エラー時に点灯・点滅。
- ②キャットランプ・・・オートモード時に点灯。
- ③マニュアルランプ・・・マニュアルモード時に点灯。
- ④Wi-Fiランプ・・・Wi-Fi接続されていると点灯。
- ⑤タイマーランプ・・・タイマーモード時に点灯。
- ⑥エンティランプ・・・エンティモード時に点灯。
- ⑦パネルロックランプ・・・パネルロック時に点灯。

### ⑧クリーン / ポーズボタン

マニュアルモード時の処理サイクルの開始や、一時停止を行えます。

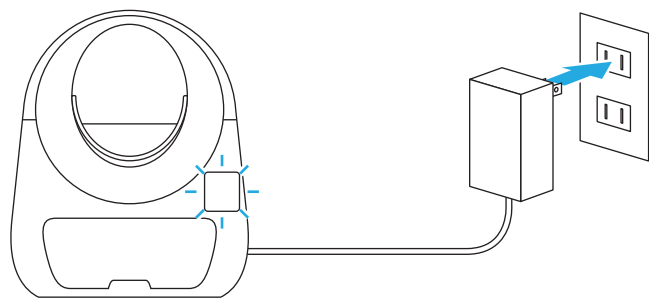
- ⑨モードボタン・・・動作モードの変更を行えます。



# 電源のオン/オフ

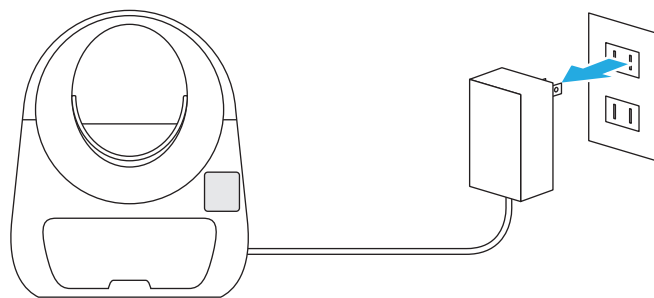
- SCOOPERに電源ボタンはありません。アダプターをコンセントにつなぐと電源が入ります。
- 電源のオン/オフは必ずコンセントからアダプターを抜き差しして行ってください。SCOOPER本体と電源コードの抜き差しで行うのは危険ですのでお止めください。

**1** 電源アダプターをコンセントに差し込むと電源がオンになります。



電源・オン

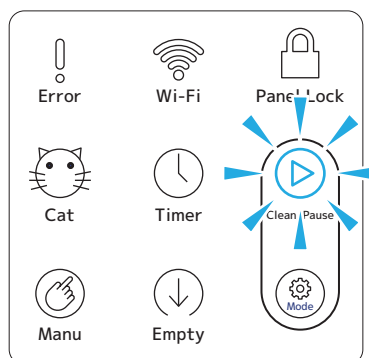
**2** 電源をオフにする時はプラグをコンセントから引き抜いてください。



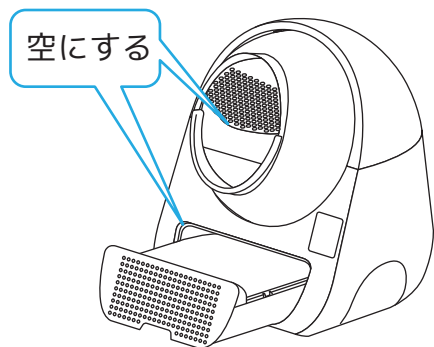
電源・オフ

## - 電源を入れた時に「Clean/Pause」が点滅した時 -

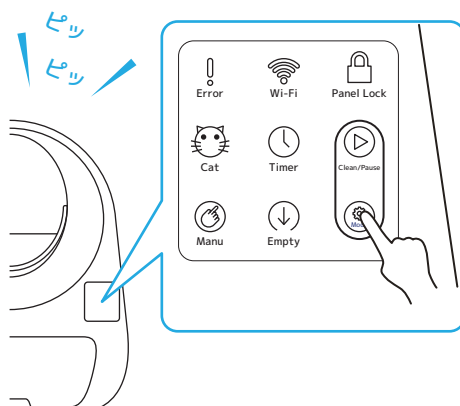
電源を入れた時に「Clean/Pause」が点滅して動かない場合は以下の手順を行っててください。



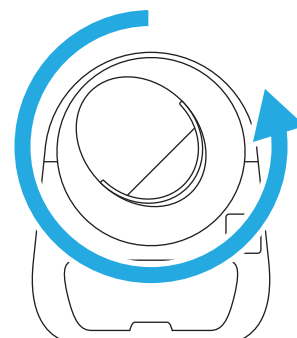
**1** ドームとコンテナが完全に空になっていることを確認します。



**2** 「Mode」ボタンを長押しし、ビープ音が2回したら離します。



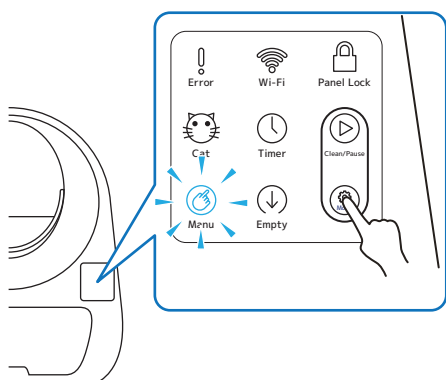
**3** 自己診断と処理サイクルが始まるので終わるまでお待ちください。



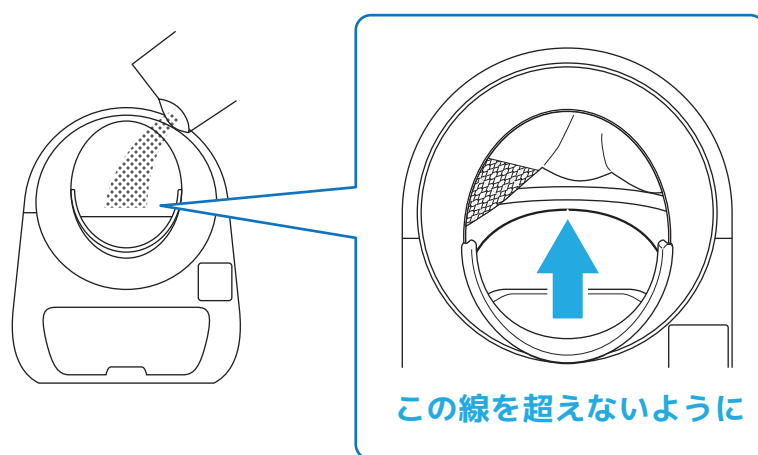
# SCOOPERにトイレ砂を入れる（追加する・量を減らす）

- SCOOPER にトイレ砂を入れる（または量を減らす）場合は**必ずマニュアルモードにしてから砂を入れて、「Clean/Pause」ボタンを押してドームを一度回転させてください。**
- 他のモードの状態ですり砂を追加（または量を減らす）すると重量センサーにズレが発生してペットの体重を正しく測れなくなったり、ペットが入っても反応しなくなる場合があります。
- オートモードのまま入れると増えた重量がペットか砂かを判断する為、15 分間重量センサーが反応しなくなります。
- 砂の量がドーム内側の線を超えないよう注意してください。

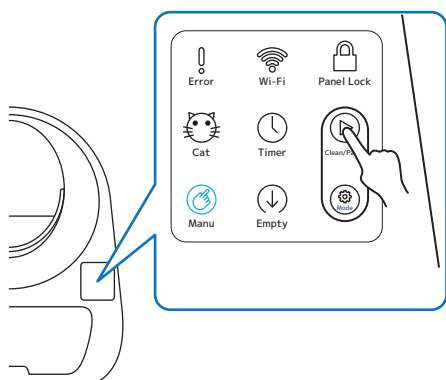
**1** マニュアルモードに切り替えます。



**2** トイレ砂を補充(または減らし)します。  
※入れる場合はドーム内の線を超えないように注意。



**3** 「Clean/Pause」ボタンを押して、一度ドームを回転させてください。



マニュアルモード以外で砂を入れてしまった場合は

- 1：マニュアルモードに切り替える。
- 2：「Clean/Pause」ボタンを押して処理サイクルを行う。
- 3：使用していたモードに戻す。

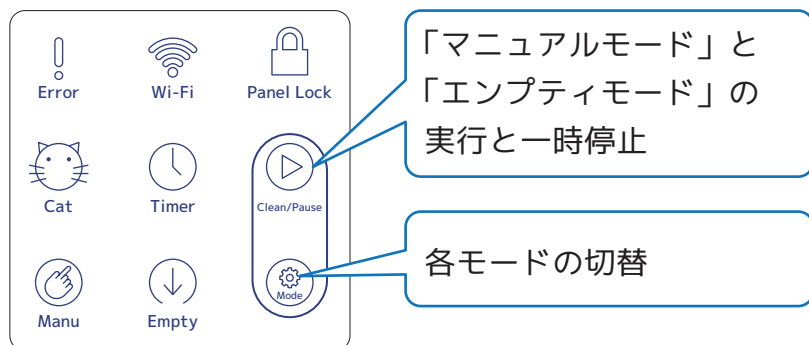
※オートモードの状態ですり砂を入れた場合は、増えた重量が猫かトイレ砂かを判断するため、約 15 分間自動処理が開始されないことがあります。

# SCOOPERをオフラインで使用する

- SCOOPERはWi-Fiに接続しなくても使用することができます。(オフラインで使用)
- オフライン使用時はスマートフォンによる操作・設定ができないので一部機能が制限されます。

## - 操作方法 -

オフライン時は本体の操作パネルで操作してください。



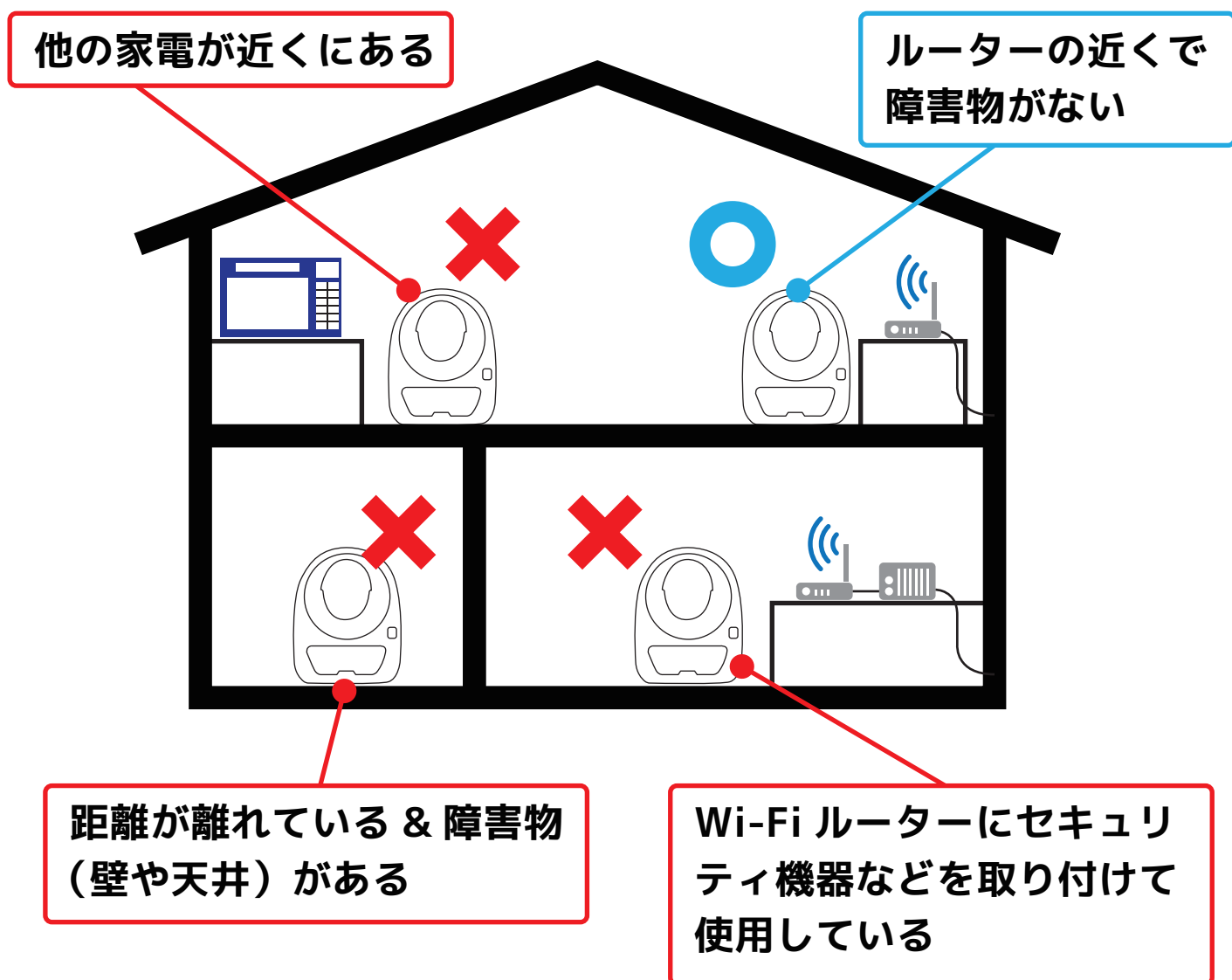
## - オフライン使用時のパネルロックについて -

オフラインでの使用中でもパネルロック機能は使用できます。

「Clean/Pause」ボタンと「Mode」ボタンを同時にビープ音が1回鳴るまで長押ししてください

## Wi-Fi環境とSCOOPERの設置場所について

- SCOOPERは **2.4GHzのWi-Fiのみに対応しています**。スマートフォンが2.4GHzのWi-Fiに接続されている事を確認してから接続設定を行ってください。
- SCOOPERの設置場所はなるべくWi-Fiルーターの近くで間に障害物（壁など）のない場所にしてください。
- 他家電製品（特に電子レンジなど）の近くですと電波の干渉を受け接続しにくい場合があるので避けてください。
- 会社などWi-Fiルーターにセキュリティ機器が取り付けられている場合、接続できない場合があるのでご注意ください。
- Wi-Fi環境やルーターについてのご質問等は、ご利用のWi-Fiルーターのメーカーへお問い合わせください。



# SCOOPERをWi-Fiに接続する

- SCOOPER を Wi-Fi に接続して使用するには専用のアプリが必要になります。
- 専用アプリのインストール、アカウント作成等の準備に関しては別紙の説明書をご覧ください。

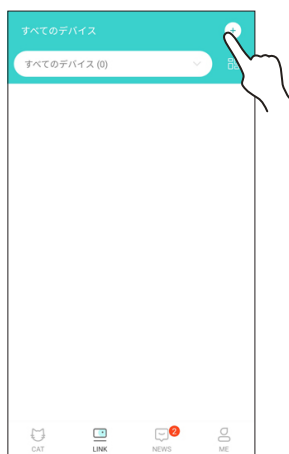
接続設定を始める前にあらかじめスマホの Wi-Fi 設定画面で「ネットワークの追加」を行っておくと、接続に失敗した時後の工程がスムーズに進む場合があります。  
※機種によっては設定を保存しても名前が表示されない場合があります。

ネットワーク名 (SSID) : catlink\_scooper

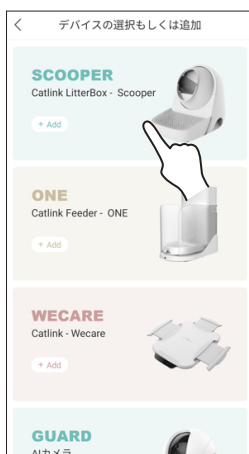
セキュリティ : WPA/WPA2 PSK **もしくは** WPA/WPA2-Personal

パスワード : 87654321

- 1** LINK 画面右上の+マークをタップします。



- 2** 「SCOOPER」をタップします。



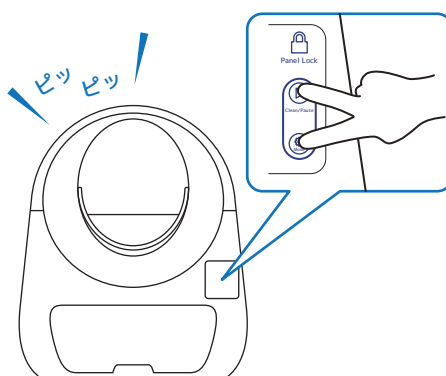
- 3** 「デバイスのホットスポット方式」を選び「確認」をタップします。



- 4** リストにチェックを入れ、「次へ」をタップします。



- 5** 「Clean/Pause」ボタンと「Mode」ボタンを同時に長押しします。ピープ音が2回鳴ったらボタンを離します。



# SCOOPERをWi-Fiに接続する（つづき）

**6** Wi-Fi の名前がスマホを接続しているものと  
同じか確認します。



**2.4GHz の Wi-Fi のみ対応です  
のでご注意ください。**

**また、スマホの設定でアプリの  
権限の位置情報を有効にしてお  
いてください。（有効にされてい  
ない場合、Wi-Fi 名が表示され  
ないことがあります。）**

**7** Wi-Fi ルーターのパスワードを入力  
して「次」をタップします。



①ルーターの  
パスワード  
を入力

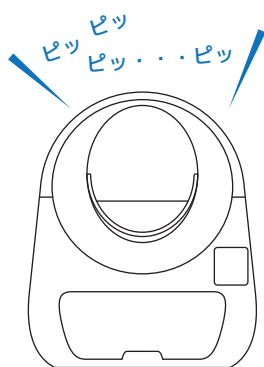
**8** 画面が変わって「次」をタップすると接続設定が始まるので  
お待ちください。

※接続許可を求められた時は「参加」をタップしてください。

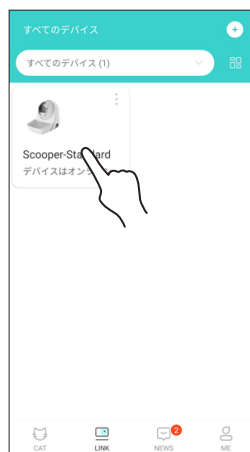


**9** ネットワークへの接続設  
定が始まるのでそのまま  
待ってください。

**10** 本体からビープ音が 3 回→1 回と鳴  
り、「成功しました」と表示されたら  
を「終了」をタップします。



**11** TOP 画面に戻ります。  
これで設定完了です。LINK 画面に SCOOPER  
が表示され選択できるようになっています。

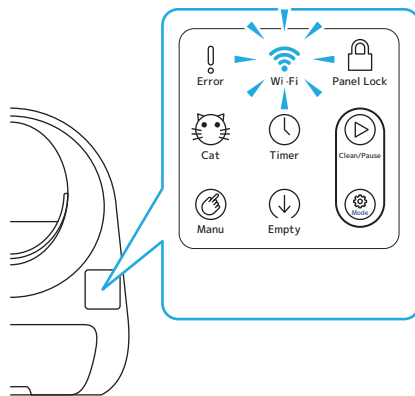


# 接続に失敗した場合（iPhone・iPadの場合）

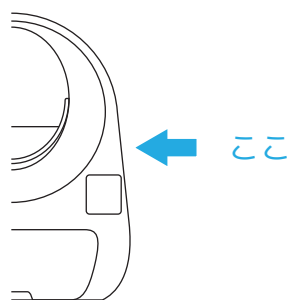
**1** 「もう一度接続してみてください」をタップすると。手順 4 へ戻るのを確認項目にチェックを入れ、「次へ」をタップします



**2** コントロールパネルの Wi-Fi マークが青く点灯しているのを確認して「設定済み、スキップ」タップします。 ※青点灯まで少し時間がかかる事があります。



**3** 「QR コードをスキャンしてください」をタップして、本体向かって右の QR コードを読み取ります。



**4** 読み取りが終わると完了です。「終了」をタップしてください。





# 接続に失敗した場合（Android端末の場合）

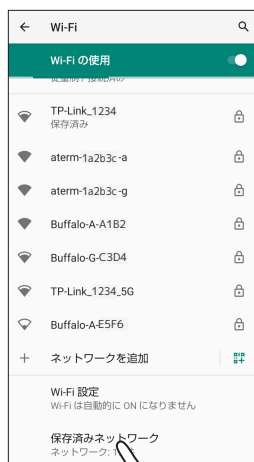
- 1** 「エラーが発生しました」もしくは「デバイスに接続」が表示された場合は「OK」または「接続」をタップします。  
※複数回表示される場合があります。



- 2** 「デバイスのホットスポットネットワークに手動で接続」をタップします。



- 3** Wi-Fi 設定画面に変わるので、「保存済みネットワーク」をタップします。

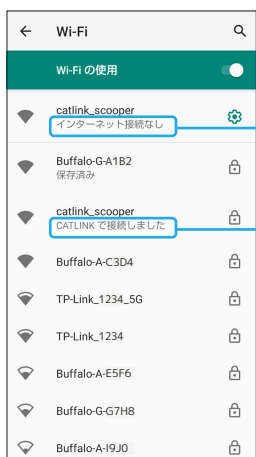


- 4** あらかじめ登録しておいた「catlink\_scooper」に接続します。 ※登録していない場合は1つ前の画面の「ネットワークを追加」から登録してください。（情報は 11 ページを参照）



「接続」が表示されていない場合は電波を拾えていない可能性があります。本体にスマホを近づけたり、一つ前の画面に戻って少し待ってみるなどしてください。

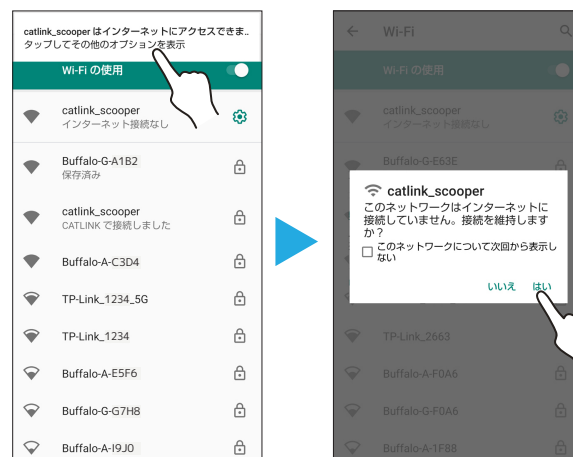
- 5** ネットワーク名の下が「インターネット接続なし」である事を確認します。



確認する

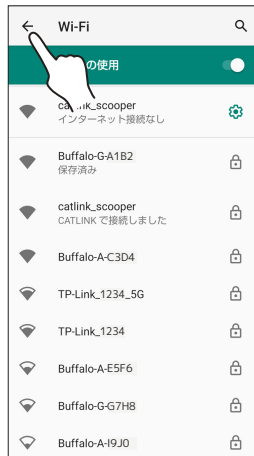
この「CATLINK で接続しました」の方で接続していると失敗するので注意。  
※このネットワーク名は表示されていない場合もあります。

- 6** 少し待つと通知が来るのでタップして、「はい」をタップします。



## 接続に失敗した場合（Android端末の場合）

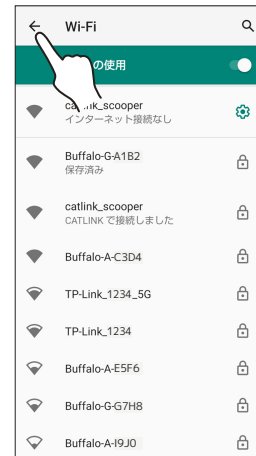
**7** 矢印をタップして一旦「デバイスの追加に失敗しました」画面へ戻ります。



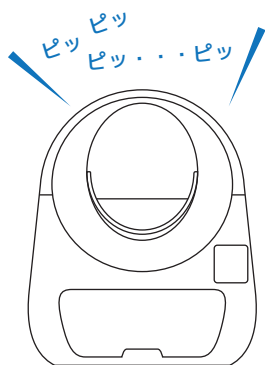
**8** もう一度「デバイスのホットスポットネットワークに手動で接続」をタップします。



**9** 矢印をタップしてもう一度「デバイスの追加に失敗しました」画面へ戻ります。



**10** 画面が「ネットワークの設定中です」に変わっているのでしばらく待っていると、本体からビープ音が3回→1回の順に鳴ります。



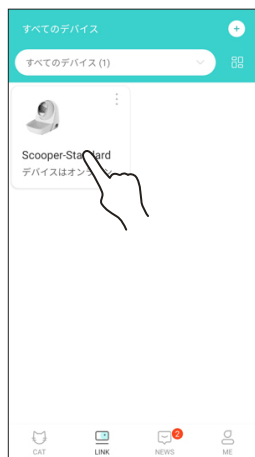
**11** 「デバイスの追加に成功しました」が表示されたら「完了」をタップして設定終了です。



# LINK画面から操作する機器を選択する

●CATLINK アプリでは複数の機器を接続・操作できます。機器を操作する時は LINK 画面から使用したい機器を選択してください。

**1** LINK 画面から使用したい機器のアイコンをタップする。



**2** SCOOPER を選択すると SCOOPER の情報画面に切り替わります。



## SCOOPERの情報画面

- アプリの LINK 画面から SCOOPER を選択すると、SCOOPER の情報画面に切り替わります。
- 情報画面下部の情報は左右にスワイプすることで内容を切り替えられます。

### - レポート画面 -

動作の記録が表示されます



### - ヘルスデータ画面 -

猫ごとのトイレ回数などが表示されます



スワイプして切り替え

# 情報画面について



## 1.「戻る」

LINK 画面に戻ります。

## 2.「設定」

SCOOPER の設定画面を開きます。

## 3.「各種モードと回数」

それぞれのマークをタップしてモード変更ができます。横に書いてある数字はそのモードで動かした回数です。

## 4.「今日のレポート」

「何時に」、「誰が何秒トイレに入ったか」、「どのモードで動いたか」が記録されます。  
※設定画面でタイムゾーンを変更すると記録がリセットされます。



## 1.「バインドしたペット名」

バインドした猫の名前が表示されています。名前をタップすると表示する猫を切り替えます。

## 2.「猫の情報」

猫の名前、性別、品種、体重が表示されます。

## 3.「計測した体重」

ドーム内に入った時に計測された体重が表示されます。

## 4.「トイレの回数」

何回トイレに入ったかが表示されます。

## 5.「トイレの平均時間」

トイレに要した時間（ドーム内に入っていた時間）の平均が表示されます。

# 登録した猫の情報にSCOOPERをバインド（関連付け）させる

- あらかじめ登録しておいた猫の情報に SCOOPER をバインド（関連付け）することで健康管理画面にトイレの状況が表示されます。
- バインドを行わなくても使用できますが、トイレ回数などの情報は表示されません。
- アプリの CAT 画面で登録しておくことも出来ます。
- 猫の情報を登録する方法、CAT 画面からの登録方法は別紙の「アプリ共有部分用」説明書をご覧ください。

**1** 情報画面右上の3点マークをタップして設定画面を開きます。



**2** 「猫とカラー」をタップします。



**3** 「バインドする」をタップして完了です。



# 猫の情報とSCOOPERのバインドを解除する

**1** 情報画面右上の3点マークをタップして設定画面を開きます。



**2** 「猫とカラー」をタップします。



**3** 「バインド解除」をタップして完了です。



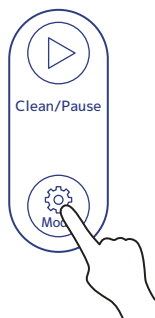
# 各モードの切り替え

- SCOOPER には 4 つのモードがあります。モードの切替は TOP 画面下部のマークをタップするか、操作パネルの「Mode」ボタンを押して行います。（現在選択中のモードのマークが青く点灯します。）

## - 各モードの解説 -



または

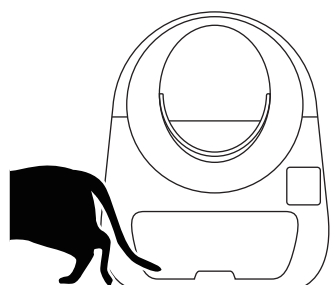


アプリ画面	ランプの表示	
 Auto	 Cat	オートモード
 Manual	 Manu	マニュアルモード
 Timing	 Timer	タイマーモード
 Empty	 Empty	エンプティモード

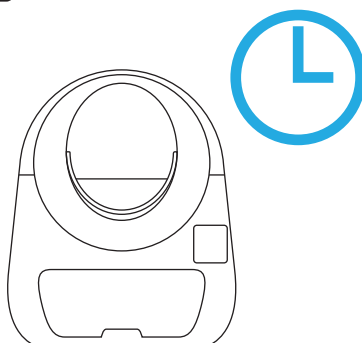
## オートモードで使用する

- オートモードでは猫がトイレをした後、一定時間が経過すると自動で処理サイクルを行います。
- 猫がドームに入ったかどうかは重量センサーで判断します。猫の体重が 1.5kg 以下だと反応しません。
- どの猫が入ったかの識別も猫の情報に登録された体重で判断します。体重差が 450g 以下だと区別ができません。

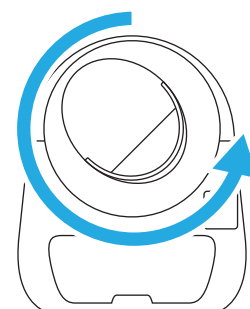
**1** 猫がトイレに入って、出て行ってから



**2** 一定時間が経過すると



**3** 処理サイクルが始まります。



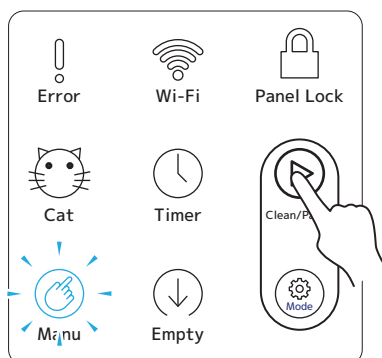
## マニュアルモードで使用する

- マニュアルモードでは手動で処理サイクルを開始できます。
- 他のモードとの併用はできないのでご注意ください。
- どの猫が入ったかの識別以外に体重を参照しないので 1.5kg 未満のでも使用できます。

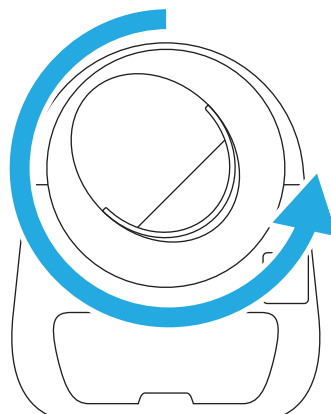
**1** マニュアルモード時にアプリの三角マークをタップ、もしくは本体の「Clean/Pause」を押します。



または



**2** 処理サイクルが始まります。



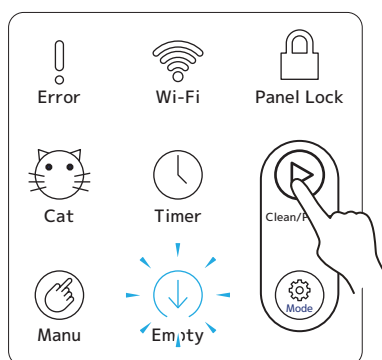
## エンプティモードで使用する

- エンプティモードではドーム内の砂をコンテナへ排出することができます。
- ドーム内の構造上、全ての砂を一粒残らず排出できるわけではありませんのでご了承ください。
- 動作後は、排出状態のまま停止します。もう一度エンプティモードを実行する操作を行うと元の位置へ戻ります。
- 他のモードとの併用はできないのでご注意ください。

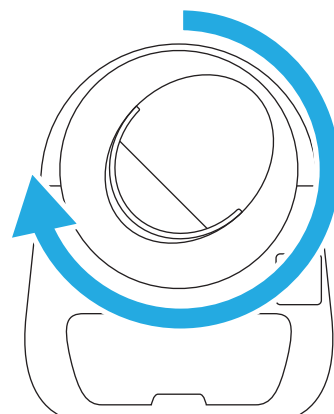
**1** エンプティモード時にもう一度エンプティモードのマークをタップ、もしくは本体の「Clean/Pause」を押します。



または



**2** ドームが処理サイクルとは逆向きに回転し、砂をコンテナへ落とします。





# タイマーモードで使用する

- タイマーモードでは設定した時間になると自動で処理サイクルを開始します。
- 他のモードとの併用はできないのでご注意ください。
- タイマー時刻の設定は、タイマーモード時のみ可能です。
- タイムゾーンを変更すると動作回数などの記録がリセットされるのでご注意ください。

**1** 情報画面右上の3点マークをタップします。

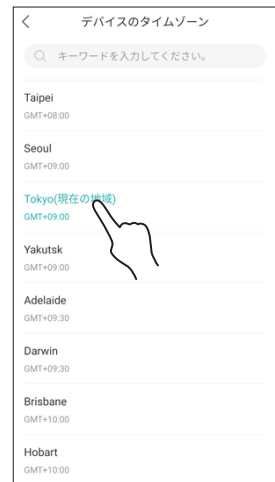


タイマーモードになっていないとタイマー時刻の設定はできません。

**2** 設定画面になるので「デバイスのタイムゾーン」をタップします。



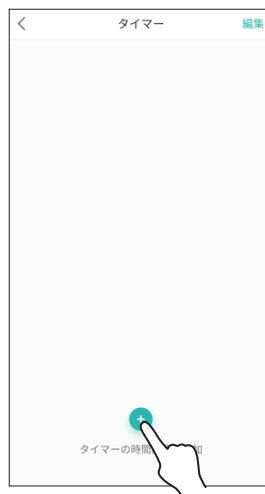
**3** 「Tokyo」をタップします。



**4** 上記と同じように設定画面をから、「タイマー」をタップします。



**5** 緑色のプラスマークをタップします。



**6** 時刻を設定して「確認」をタップします。

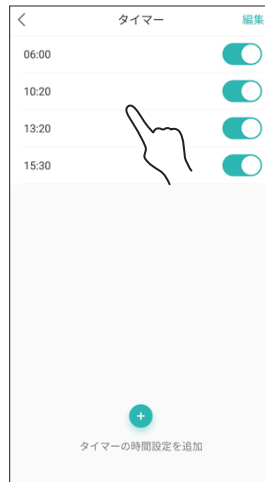


## タイマーモードで使用する（つづき）

**7** 完了です。

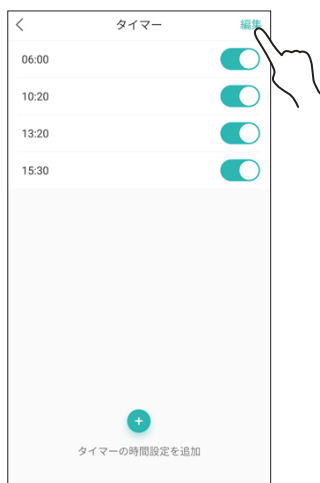


**8** 設定した時刻は横のスライドで有効 / 無効を選択できます。

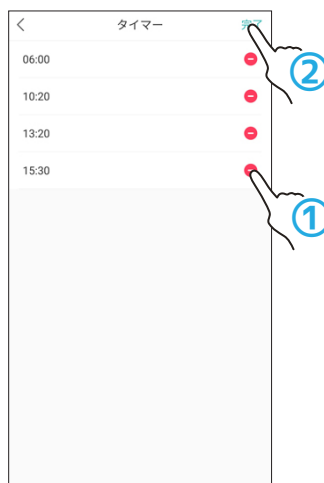


## 設定したタイマー時間を削除する

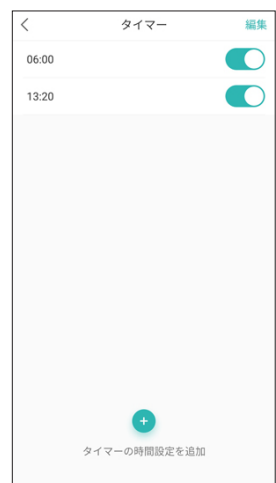
**1** タイマー時刻の設定画面で右上の「編集」をタップします。



**2** 削除したい設定時刻の赤いマークをタップして「完了」をタップします。



**3** 完了です。



# デバイス設定（SCOOPERの設定）画面について



## 1. 「デバイス名」

SCOOPER の名前を設定します。

## 2. 「デバイスのタイムゾーン」

SCOOPER の時間帯を設定します。「Tokyo GMT+9:00」に設定してください。設定が間違っているとタイマーモードが正しく動作しません。

## 3. 「スリープモード」

スリープモードの設定です。ペットがトイレに入っても自動処理を行わなくなります。 ※オートモード時のみ設定できます。

## 4. 「自動清掃までの時間」

自動処理サイクルが始まるまでの時間を設定します。

## 5. 「タイマー」

タイマーモードの時刻設定をします。（10分刻み、50個まで）※タイマーモード使用時のみ設定できます。

## 6. 「猫砂を平らにならす度合」

処理サイクル後にトイレ砂を均す動作の度合いを3段階で設定します。

## 7. 「猫とカラー」

別製品のペット情報の関連付け設定の変更・確認を行います。 ※使用しません

## 8. 「操作音」

モード変更時などの操作音のオンオフを切り替えます。

## 9. 「パネルロック」

オンにすると操作パネルが反応しなくなります。操作パネルで変更する際は「Clean/Pause」ボタンと「Mode」ボタンを同時にビープ音が1回鳴るまで長押ししてください。

## 10. 「フィルター」

フィルター交換までの日数（目安）が表示されます。

## 11. 「通知の管理」

SCOOPER からの通知設定を行います

## 12. 「機器の共有」

SCOOPER の共有設定を行います（19ページ参照）

## 13. 「ファームウェアのアップデート」

ファームウェアの更新をチェックします。

## 14. 「統計データのリセット」

トイレ情報の記録を消去します。

## 15. 「シリアルナンバー」

SCOOPER のシリアルナンバーを表示しています。

## 16. 「デバイスのリセット」

SCOOPER を工場出荷状態にリセットします。

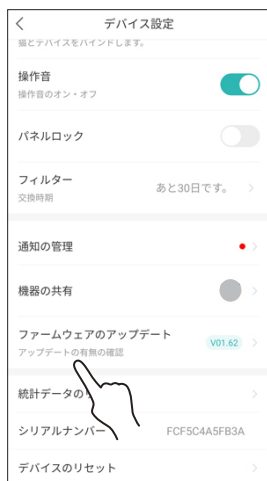
# SCOOPERの共有

● SCOOPER の接続設定を行えるのは、1 台につき一人までです。家族間などで情報を共有、使用したい場合は SCOOPER の共有設定をしてください。

※ 本説明書では元々接続していた人を「親」、新たに共有する人を「子」と表記しています。

- 共有する人それぞれにアカウントが必要となりますので予め作成しておいてください。
- 親が SCOOPER の接続を解除した場合、子の接続も一緒に解除されます。
- 登録したペット情報は一緒に共有されません。別途共有設定をする必要があります。
- 子は SCOOPER と猫の情報のバインド（関連付け）を行うことが出来ません。バインドを行いたい場合は親と猫の情報を共有する必要があります。

**1** デバイス設定画面で「機器の共有」をタップします。



**2** 緑の+マークをタップします。



**3** 「+86」をタップして「+81」に変更します。



**4** 共有する人の携帯番号を入力して「次」をタップします。



**- 注意 -**  
携帯番号の最初の0は省いて入力してください。

**- 注意 -**  
+81 に変更するのを忘れずに。

**5** SMS で送られてきた4桁の番号を入力します。



**6** 画面が切り替わったら、共有設定の完了です。

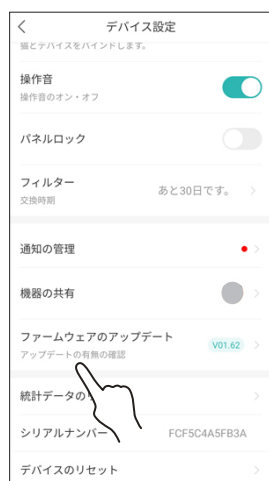


共有したユーザー名が表示されています

# SCOOPERの共有設定の解除

●親が共有設定を解除した場合、子の共有設定も自動的に解除されます。

**1** デバイス設定画面で「機器の共有」をタップします。



**2** 右上の「管理」をタップします。



**3** 解除したいユーザーのマイナスマークをタップします。



**4** 「確認」をタップします。



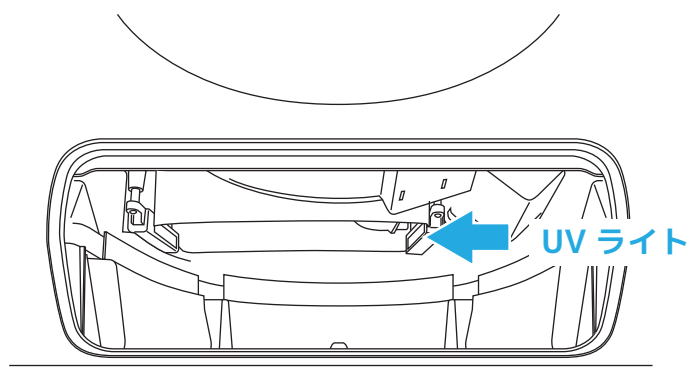
**5** 解除完了です。



## その他の機能

---

- 処理サイクル終了時や待機状態時に一定間隔でコンテナ内でUVライトが点灯します。
- UVライトはコンテナを外していても点灯します。UVライトを直接見ないようにご注意ください。



## 安全装置について

---

- 本製品にはドーム回転の巻き込みによる事故を防ぐための安全装置が搭載されています。
- 安全装置は事故やケガを 100% 防ぐことを保証するものではありません。安全には十分注意してご使用ください。
- 本製品による如何なる損害に関しても弊社は責任をお負いかねますので予めご了承ください。

### - 重量センサーによる一時停止 -

- ドーム回転中に猫がドームへ入ろうとするなどして重量センサーに反応があった場合は動作を一時停止します。停止後は 15 秒ほどすると動作が再開します。

### - 挟み込み防止スイッチ -

- コンテナ投入口の両脇に挟み込み防止スイッチがあります。
- 排泄ポートとベースの間に異物が挟まると、挟み込み防止スイッチが押されドームが停止します。
- 停止後は自動で動作を再開しません。「Clean/Pause」ボタンを押すと動作を再開します。

### - モーターの過負荷検知 -

- モーターに負荷がかかりすぎると動作を停止します。
- 自動では動作を再開しません。
- 一度電源を切り、ギアに異物が絡まっていないかなどを確認して電源を入れなおしてください。

## お手入れについて

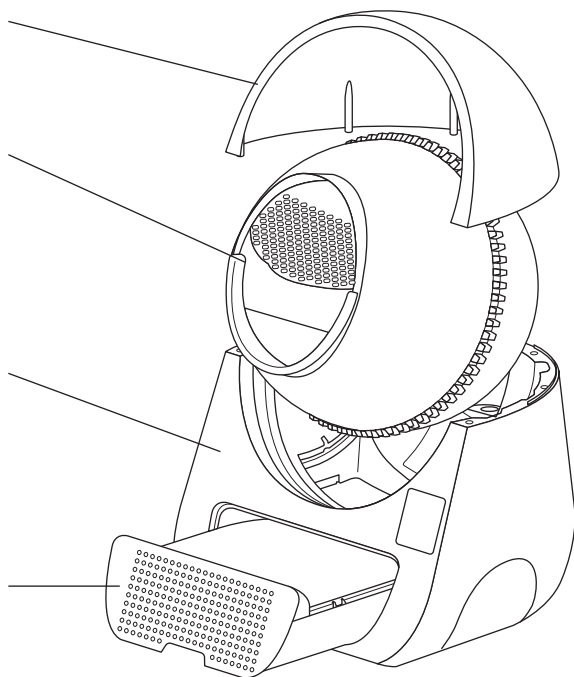
- 汚れたまま SCOOPER を使用すると故障の原因となります。定期的に SCOOPER のお掃除を行なってください。
- お掃除を行う際はかならず電源アダプターをコンセントから外し、電源を切った状態で行なってください。
- 部品によっては水洗いできない物もありますのでご注意ください。

**ドームカバー** 水洗いができます。水洗いした後は完全に乾燥させてから組み立ててください。

**ドーム** ネジや位置検出用の磁石が錆びる原因になるので水洗いはできません。固く絞った布巾などで汚れを拭いてください。

**土台** 機械部品が組み込まれている為、水洗いはできません。固く絞った布巾などで表面を拭いてください。

**コンテナ** 水洗いができます。水洗いした後は完全に乾燥させてから組み立ててください。  
※フィルターを外してから洗ってください。

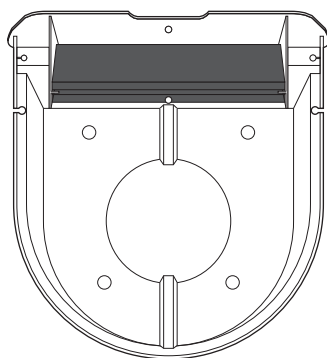
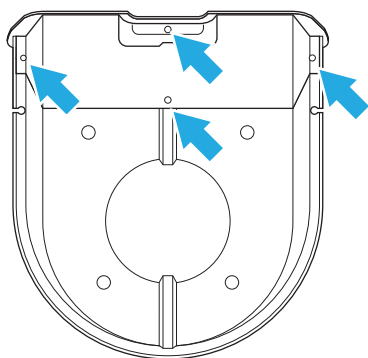


## フィルターについて

- コンテナにはフィルターが入っています。コンテナを水洗いするときはフィルターを外してから洗ってください。
- フィルターは1ヶ月に1回は天日干しをして、少なくとも3ヶ月に1回は交換してください。

**1** コンテナ裏のに4ヶ所あるネジを外します。

**2** フィルターカバーを外します。  
※裏でツメが引っかかっているので注意してください。



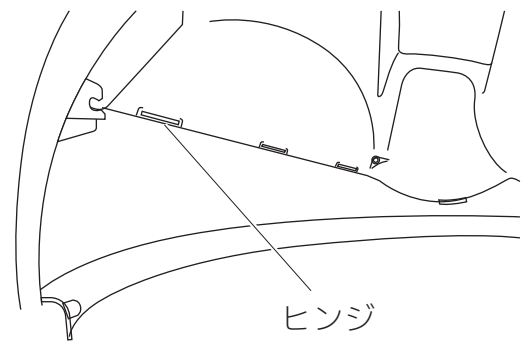
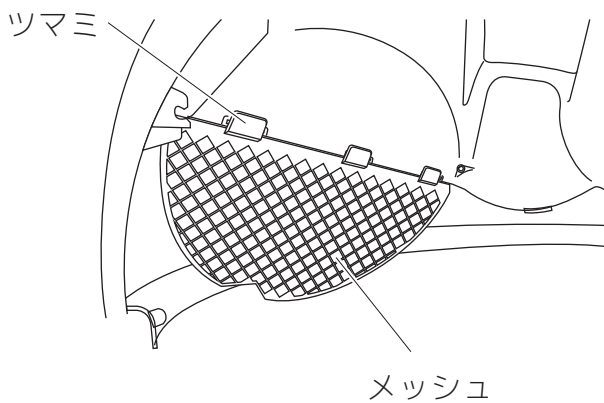


# ドームメッシュの付け外しについて

- ドーム内のメッシュ部分は外して洗うことができます。
- メッシュは水洗いしても構いませんが、洗浄後は水気を拭き取りしっかり乾燥させてから取り付けて使用してください。
- ドーム自体は各所のネジや、位置検出用の磁石が錆びる原因になるので水洗いしないでください。
- メッシュを取り付けるヒンジ部分は壊れやすいので取り外し、取り付けの際は十分ご注意ください。また、むやみにメッシュを付け外しすることもお止めください。

**1** メッシュを取り外す時は、つまみを持ってゆっくりと引き剥がすように外します。

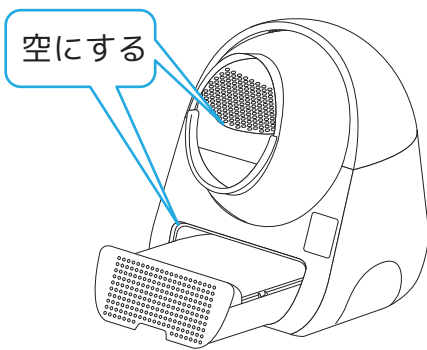
**2** 取り付ける時はヒンジを折らないよう一箇所ずつ取り付けてください。



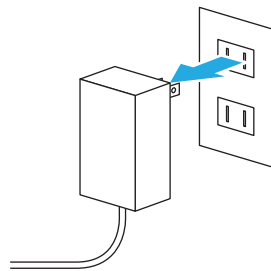
# 重量補正の方法

- SCOOPER の体重測定が大きくズレ続ける時は重量補正を行ってください。
- 重量補正には **1.5kg の重り**が必要になります。ペットボトルに水を入れたものが用意しやすいのでオススメです。(500ml ペットボトルを複数本使用しても構いません)
- **数十グラムの誤差でも計測に大きなズレが生じる原因となります。必ず秤で計測した重りをご用意ください。**
- 重りの出し入れの際はゆっくりと静かに行なってください。
- エンプティモードでトイレ砂を排出してもドーム内には砂が多少残ります。必ず残った砂もスコップや掃除機で完全に除去してください。
- 重量補正は**明らかに測定結果に大きなズレが生じ続ける場合のみ**行ってください。

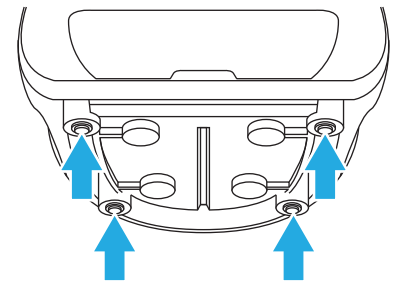
**1** ドームとコンテナの中を完全に空にし、1.5kg の重りを用意します。



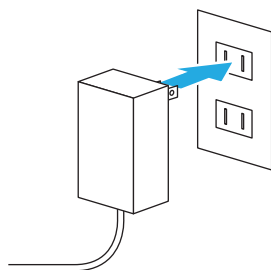
**2** SCOOPER の電源をオフにします。



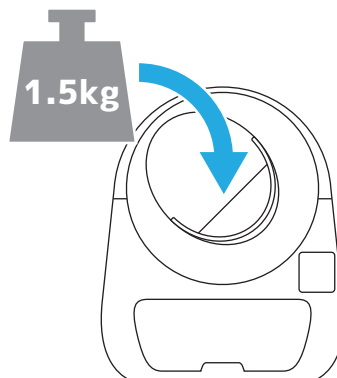
**3** 土台裏のセンサー（足部分）にゴミなどが挟まっていないか確認します。



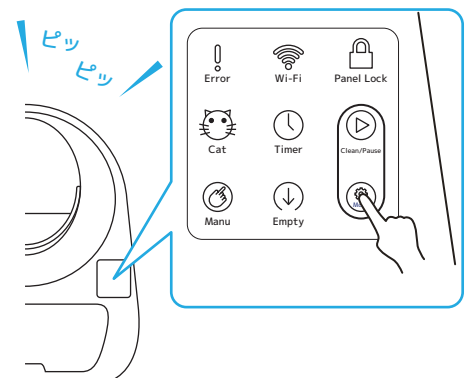
**4** SCOOPER の電源をオンにします。



**5** ドームが回転し始めるので、重りをドーム内に入れます。



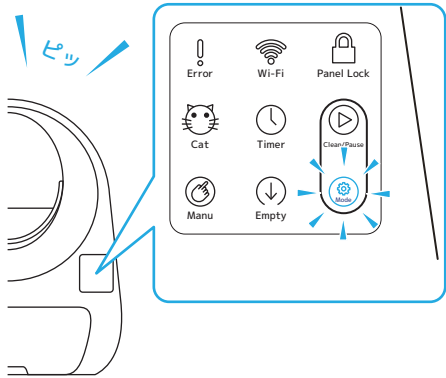
**6** 「Mode」 ボタンを長押しし、2回ビープ音が鳴ったら離します。



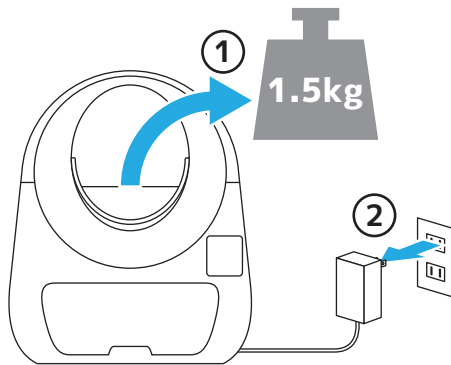
※この時、ドームが止まっても止まらなくても、どちらでも構いません。

## 重量補正の方法（続き）

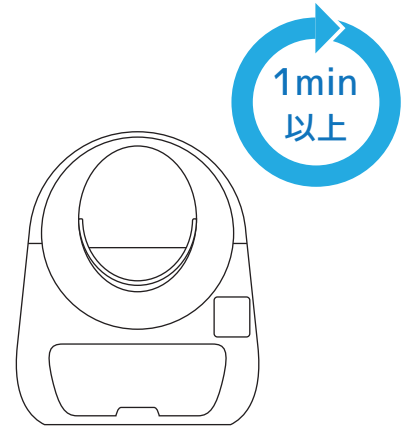
- 7** 「Mode」ボタンが点滅するので、ビープ音が1回鳴るまで待ちます。



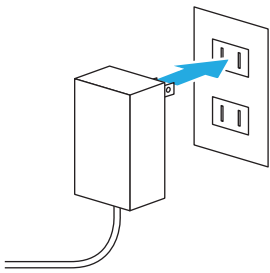
- 8** ビープ音が鳴ったら、重りを取り出し SCOOPER の電源をオフにします。



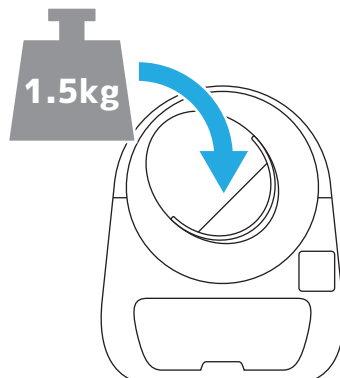
- 9** 電源をオフにしたらそのまま1分ほど待ちます。



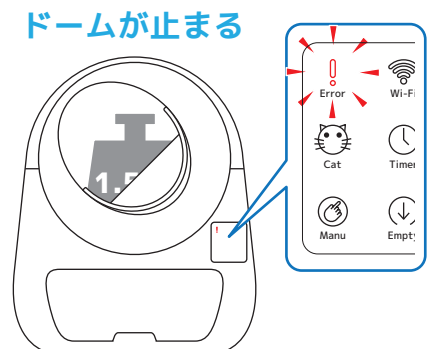
- 10** 1分経ったら電源をオンにします。



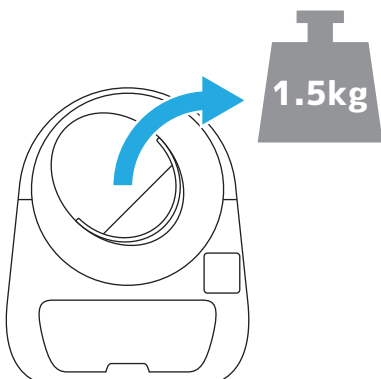
- 11** ドームの回転中に重りを入れてください。



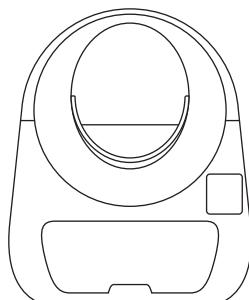
- 12** エラーランプが点灯し、ドームが止まれば正常です。



- 13** 重りを取り出し、回転が終わるまで待ちます。



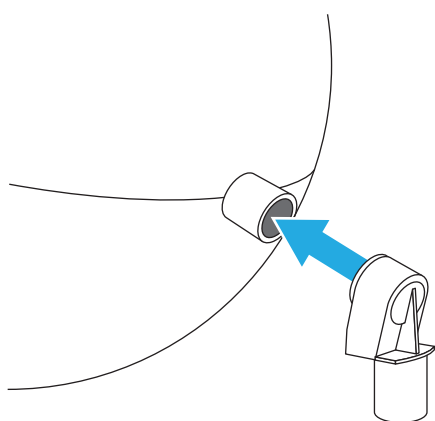
- 14** 回転が終わると設定終了です。



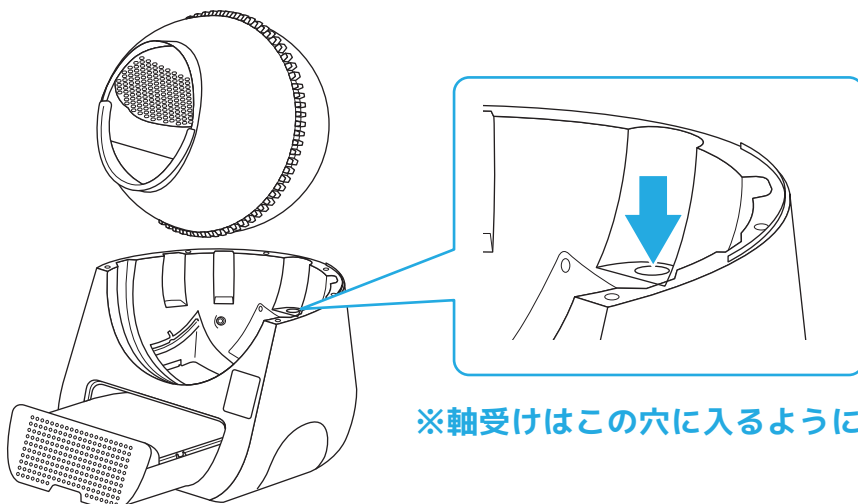
## 組み立てについて

- SCOOPER の組み立て方です。お掃除の後の組み立て時にご参考ください。
- お掃除の際の分解はドームカバー、ドーム、土台、コンテナを取り外す程度で十分です。それ以上の分解はお止めください。

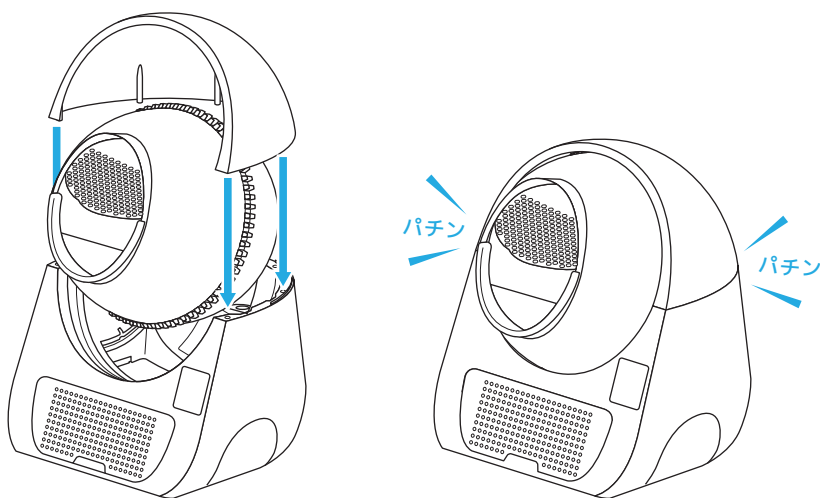
**1** ドームの背面に軸受けを取り付けます。



**2** ドームを土台に乗せます。  
※軸受けが土台の取り付け穴にきちんと収まるように注意してください。



**3** ドームカバーを取り付けて完了です。  
※パチンと音がするまでしっかりと嵌めてください。  
※カバーの突起は前方から合わせると取り付けやすいです。



# お困りの時は・よくあるご質問

---

修理やお問い合わせの前に以下の点をご確認ください。

## - 接続設定を何度試しても失敗する -

- スマホは 2.4GHz の Wi-Fi に接続されていますか？ 5GHz の Wi-Fi には対応していません。  
※確認方法は Wi-Fi ルーターの説明書をご覧ください。メーカーにお問い合わせください。
- Wi-Fi ルーターにセキュリティ機器を取り付けて使用したりしていませんか？
- 近くに他の家電が置いてあったり、障害物が多くありませんか？ 電波の干渉を受けたり届きにくくなるので、なるべく家電や障害物のない場所に SCOOPER を置いてください。
- スマホと Wi-Fi ルーターの相性の問題が考えられます。他の機種 of スマホでもお試してください。

## - SCOOPER の接続設定で QR コードを読み込めない -

- 既に接続されている SCOOPER の QR コードは読み込めません。

## - 体重が正しく計測されない・違う猫が認識されてしまう -

- 体重による猫の識別には 0.4kg 以上の体重差が必要になります。また、重量センサーには 0.2kg ほどの誤差が生じる場合があります。
- SCOOPER をカーペットや柔らかい材質の床に設置していると正しく計測できません。必ず固くて水平な床に設置してください。
- 土台裏のセンサー部分にゴミなどが挟まっていないか確認してください。
- 大きなズレが何度も続くようであれば、重量補正（25 ページ参照）を行ってください。

## - 猫の情報を登録しているのにトイレ状況などが反映されない -

- 猫の情報を登録するだけでは SCOOPER に反映されません。必ず猫の情報と SCOOPER のバインド設定を行ってください。（18 ページ参照）
- SCOOPER とスマホの接続を解除するとバインドも解除されます。もういちど接続設定をした時はバインド設定も忘れずに行ってください。

## - ペットがドームに入ったのに重量センサーが反応しない（メッセージが届かない） -

- 体重が軽すぎたり（1.5kg 以下）、ドームに入っていた時間が短すぎると反応しません。
- SCOOPER をカーペットや柔らかい材質の床に設置していると反応しない場合があります。必ず固くて水平な床に設置してください。
- 何らかの影響で重量センサーが機能していない可能性があります。いちど重量補正（25 ページ）を試してみてください。
- オートモードの状態です砂を入れると増えた重量がペットか砂かを判断する為、15 分間重量センサーが反応しなくなります。
- スマホのホーム画面への通知は通信状態などによって届かない場合や遅れる場合があります。

## - 固まった砂の処理が自動で始まらない -

- マニュアルモードやタイマーモードでの使用中は自動で処理を行いません。
- スリープモードを設定している場合は、設定した時間中は自動処理を行いません。

### - 動作中にドームが勝手に止まる -

- ドーム回転中に猫がドーム内へ入る（重量センサーが反応する）と動作を一時停止します。外へ出てから 15 秒ほどで動作を再開します。
- ギアへの巻き込み防止の為、ギア付近に手を近づけると動作を一時停止します。センサー範囲がコントロールパネルとドームの境目あたりまでであるので、この付近に触れるとセンサーが反応する場合があります。

### - エラーランプ（！マーク）が点滅している -

- コンテナが一杯になっています。

### - エラーランプ（！マーク）とパネルロックランプが点滅している -

- 挟み込み防止センサーが作動しています。異物が挟まっていないか確認してください。

### -Clean/Pause ボタンが点滅している -

- 重量センサーのエラーが検出されています。ドーム内とコンテナを完全に空にしてから、「Mode」ボタンを 2 回ビープ音が鳴るまで長押ししてください。

### - タイマーで設定した時間になっても作動しない -

- タイムゾーンの設定の確認をしてください。（21 ページ参照）

### - ペット情報を登録したのに Health Record にアイコンが表示されない -

- ペット情報を登録しても関連付けを行わないと、SCOOPER にペット情報が反映されません。

### - SCOOPER の共有設定（または SCOOPER とペット情報の関連付け）ができない -

- SCOOPER の共有設定（またはペット情報の関連付け）を行えるのは、親（元々接続していた人）だけです。子（共有した人）が共有設定や関連付けを設定することはできません。

### - SCOOPER の共有設定をしたのにペット情報が一覧に反映されていない -

- 本体の共有とペット情報の共有は独立しているので、それぞれ設定する必要があります。

### - 共有設定が突然消えてしまった -

- 親が SCOOPER との接続を切った場合は子の共有接続も全て解除されます。

### - エンプティモードでトイレ砂を排出したのに砂が残っている -

- ドームの構造上、段差（繋ぎ目）などに砂が引っかかりトイレ砂を全て排出しきれない場合があります。（不良ではありません）一粒残らず空にしたい場合はお手数ですがスコップや掃除機などで取り除いてください。

### - スマートフォンにプッシュ通知が送られてこない -

- 通信状況によって、通知が来なかったり大幅に遅れることがあります。
- プッシュ通知が送られるのは親のみです。子にはプッシュ通知が送られません。



## 製品情報とお問い合わせ先

---

### 製品情報

製品の外観、および仕様は予告無く変更する場合がございます。

外寸(約)：幅58×奥60×高71cm

重量(約)：11.7kg

主な材質：ポリプロピレン

生産国：中国

企画/デザイン：中国

メーカー：Shanghai SCOOPER intelligence co.ltd

## 無料修理保証について

---

- 弊社では CATLINK ONE の無料修理保証を実施しております。(注文日から 12 ヶ月)
- 無料修理保証は弊社が輸入販売した CATLINK ONE に限ります。他社ショップ、オークションなどで購入した製品は対象外です。
- 無料修理保証書(以下、保証書)の提示がない場合は無料修理保証を受けられません。保証書が同封されていない場合は、修理品返却時に修理費用を請求させていただきます。
- 無料修理保証は「期間内の通常使用による故障時の無料修理」を保証するものです。修理中のペットの世話・健康管理・代品の用意やその他の損害を補償するものではありません。また、そのような要求に関しては弊社は一切対応致しかねます。
- 修理依頼品の梱包・発送作業はお客様自身でお願い致します。(訪問回収は行っておりません)また、お問い合わせ時に簡単な確認作業をお願いする場合があります。ご協力頂けない場合は大変申し訳ありませんが、それ以上の対応は致しかねます。
- 修理には弊社に到着後 3～4 営業日かかりますので予めご了承ください。(依頼状況などにより前後します)
- その他保証規定の詳細などは同封の「お問い合わせ先について」の案内をご確認ください。

## Wi-Fi環境に関する問い合わせについて

---

- Wi-Fi 環境やルーターの設定、スマートフォンの設定・操作等についてのご質問にはお答えできかねます。ご利用の Wi-Fi ルーターのメーカーや携帯電話会社へお問い合わせ願います。
- ご契約のプロバイダーのセキュリティレベルが高く設定され、外部からの通信を許可しない設定になっていると、接続設定がうまくいかない場合があります。設定内容の確認・変更方法はご契約のプロバイダーへお問合せください。