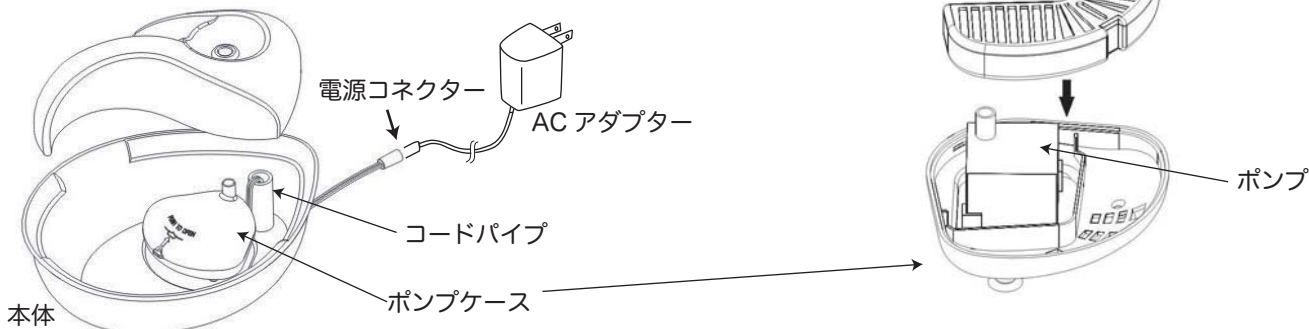


セラミックファウンテン取扱説明書

このたびはセラミックファウンテンをお買い上げいただきありがとうございます。ご使用前にこの説明書をよく読み、ご理解いただいた上でご使用いただきますようお願いいたします。

各部名称

上ブタ（裏に白ゴムが付いています）

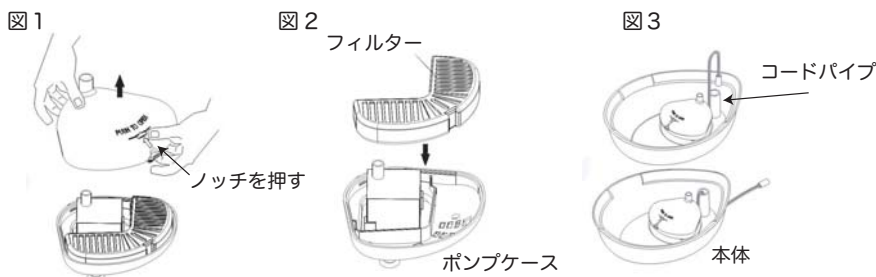


使用上の注意

- ・本製品は割れ物ですので、踏みつけたり、落としたりしないで下さい。破損や怪我の原因となります。
- ・電源コードを接続する際は、コネクタや手が濡れていないか注意して下さい。感電のおそれがあります。
- ・お風呂場や、流し場のシンク内で使用しないで下さい。
- ・小さいお子様がいたずらしないよう注意して下さい。
- ・水を入れない状態でポンプを動かして続けしないで下さい。故障の原因となります。
- ・本製品は屋内用です。屋外での使用は出来ません。
- ・使わない時は、電源コネクタと AC アダプターを抜いておいて下さい。
- ・ペットが電源コードなどを噛まないよう注意して下さい。
- ・本製品は水道水のカルキや臭気をフィルターで除去するものであり、常に清潔に保つわけではありません。
- ・水は毎日取り替え、フィルターの点検もこまめに行ってください。水面にハエや蚊が産卵する可能性があります。（特に夏場）
万一ペット等に健康被害などがありましても、弊社は一切の責任を負いかねますのであらかじめご了承下さい。
- ・本体はセラミック（焼き物）で出来ております。よって焼成時の変形があり、必ずきっちりとフタが合う保証が無い事をご理解下さい。
また、素材の特性上、尖っている場所がある事がありますので、ご注意ください。

組み立て方

- ・使用する前に上ブタ、本体、ポンプケース、フィルターを真水で良く洗ってください。特にフィルターは活性炭の粉が十分に除去されたことを確認してからご使用ください。
- ・ポンプケースのカバー横にあるノッチを押し、持ち上げて外し、中にカートリッジフィルターを組み込みます。（図 1 / 図 2）
- ・本体底部にガイドがあるので、それに従ってポンプケースを設置します。（吸盤がついておりますので押し付けて固定してください）
- ・ポンプケース側の電源コードを本体のコードパイプを通して下から引き出します。（図 3）
- ・上ブタを正しい位置におきます。（上ブタの白ゴム、ポンプケースの吹き出し口、ポンプの吹き出し口がずれていないか確認して下さい）
- ・AC アダプターをコンセントに差し込みます。
電源コネクタに AC アダプターからのコードを接続すると運転を開始します。

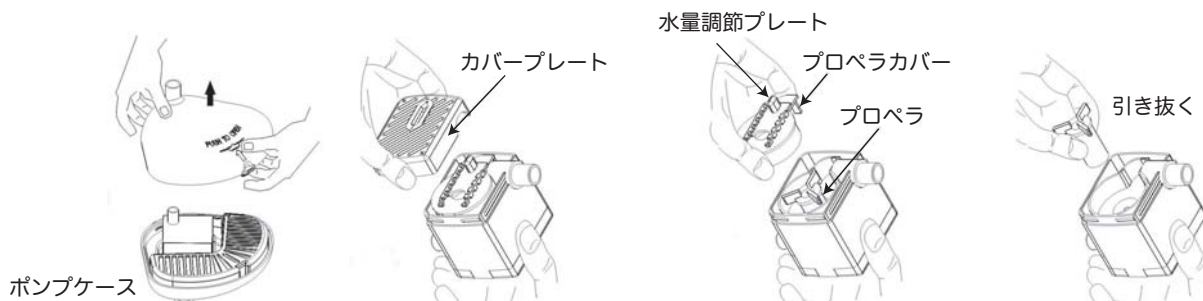


クリーニングの仕方

- ・セラミックファウンテンは定期的にクリーニングして下さい。クリーニングの頻度は使用するペットの頭数などで変わりますので使用しながら汚れなどを確認していただきお客様自身で決めてください。（1、2週間に一回の頻度をお勧めします）
- ・本体は次のステップでクリーニングして下さい。なお、クリーニングの際は必ず AC アダプターを外して行って下さい。
- ・AC アダプターをコンセントから外します。
- ・電源コードをコネクタ部で外します。
- ・上ブタを取外します。
- ・ポンプ側の電源コードを本体のコードパイプを通して外します。
- ・本体に残っている水を空にします。
- ・ポンプをポンプケースから外します。
- ・本体と上ブタをぬるま湯で洗います。※熱湯は使用しないで下さい。急激な温度変化で割れるおそれがあります。
洗剤は中性洗剤を使用し、クレンザーや金ダワシは使用しないで下さい。
- ・その後よくすすぎをして、清潔なタオルでよく拭いて乾燥させて下さい。

ポンプのクリーニング

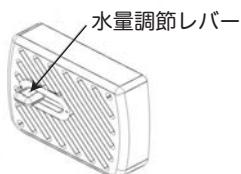
- ・本体のクリーニングと共にポンプのクリーニングも行って下さい。突然動かなくなる原因のほとんどがポンプの汚れ詰まりです。また、ポンプのクリーニングは小さなパーツがありますので、紛失や誤飲に注意して下さい。
- ・ポンプケースのカバー横にあるノッチを押し、持ち上げて外します。
- ・中のポンプを外します。ポンプケースに通してあるコードも一緒に外します。
- ・カバープレートを指で外します。
- ・プロペラカバーを外します。※水量調節プレートは特に小さい部品ですのでご注意ください。
- ・プロペラを指かピンセットでつまみ取り出します。
- ・全てのパーツを水で洗います。細い隙間は歯間ブラシのようなもので洗って下さい。(特にポンプ本体のプロペラが入っていた穴に汚れが溜まりやすいのでご注意ください。また、プロペラの軸は騒音や故障の原因となるのでやさしく洗って下さい。)
- ・洗い終わったらよく乾燥させ再度組み立てます。※一度洗うとプロペラのグリスが洗い流され動かすと音が鳴りますが、水につけると収まるのでご了承下さい。



使用上の留意点

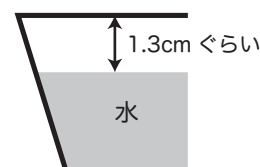
ー 水量の調節 ー

- ・ポンプ本体の水量調節レバーを左右に動かし、水量を調節します。水量が多すぎると周りが水浸しになるのでご注意ください。



ー 本体の水位 ー

- ・本体に水は約 1.8ℓ 入ります。本体の淵から 1.3 cm 辺りが目安です。水量が少なすぎるとポンプがうまく水を吸い上げない場合があります。

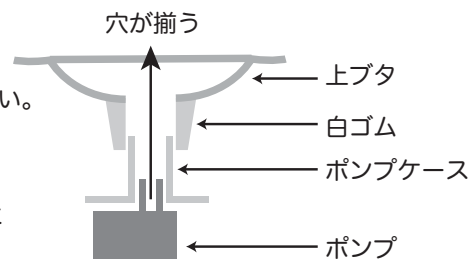


ー フィルターの交換 ー

- ・フィルターの交換は長くとも一ヶ月を目安として下さい。ただし使用状況等によって変化するので、フィルターのチェックは怠らないで下さい。
- ・新しいフィルターは活性炭の粉が付着していますので使用前に水で十分に洗い流して下さい。

ー 本体のセットについて ー

- ・上ボタン (と裏の白ゴム)、ポンプケース、ポンプの吹き出し穴が揃わないと水が出ません。組み立ての際は穴が揃っているか確認して下さい。特にポンプケース内のポンプの向きにご注意下さい。



ー 虫が湧いた、汚れが浮く ー

- 本製品は活性炭フィルターで水道水のカルキや臭気を取り除くもので、汚れた水を清潔に保つ製品ではありません。虫の卵や汚れをフィルターで濾しても、フィルターに残り続けるので、必ずこまめに水を交換し、フィルターの点検を行って下さい。特に夏場は水辺に虫が発生しやすいので注意して下さい。

使用上の留意点

- ・故障の際、修理を依頼される前に以下の点をご確認下さい。

ー ポンプ、ポンプケース、上ボタンは正しくセットされているか？ ー

- 各パーツの吹き出し穴が揃っていないと水が上がってきません。特にポンプケース内のポンプの向きにご注意下さい。

ー ポンプ内部に汚れが溜まっていないか？ ー

- 急に水が出なくなる原因のほとんどがポンプ内部の汚れです。特にポンプ内部のプロペラが入っている穴の中の汚れを見落としがちですので今一度ご確認ください。

保証と修理について

- ・ご購入から 1 年の間に故障した場合には無償で修理をさせていただきます。ただし、保障期間中でも次の場合は有償保証となります。取扱説明書に書かれている以外の誤った使用、改造、修理によるミス、落下、輸送等による故障または損傷、お客様の不注意による破損。
- ・弊社に送る際の送料はお客様負担となっておりますのでご了承ください。
- ・修理対応は国内のみとさせていただきます。



株式会社オーエフティー
〒666-0024
兵庫県川西市久代1-27-5
Tel :072-744-1017
Fax:072-744-1018
<http://oftwww.com/index.html>

受付時間：平日 9:15～17:00
土曜 9:15～12:00
(第三土曜、日曜、祝日は休み)